

แผนอัตรากำลัง ๓ ปี
(ประจำปีงบประมาณ พ.ศ.๒๕๖๔ - ๒๕๖๖)



เทศบาลเมืองตากใบ
อำเภอตากใบ จังหวัดนราธิวาส

แผนอัตรากำลัง ๓ ปี
(ปีงบประมาณ พ.ศ. ๒๕๖๔ - ๒๕๖๖)
เทศบาลเมืองตากใบ อำเภอตากใบ จังหวัดนราธิวาส

เรื่อง	สารบัญ	หน้า
๑.	หลักการและเหตุผล.....	๒
๒.	วัตถุประสงค์.....	๓
๓.	กรอบแนวคิดในการจัดทำแผนอัตรากำลัง ๓ ปี.....	๓
๔.	สภาพปัญหา ความต้องการของประชาชนในเขตเทศบาล.....	๖
๕.	ภารกิจ อำนาจหน้าที่ของเทศบาล.....	๘
๖.	ภารกิจหลักและภารกิจรอง.....	๑๐
๗.	สรุปปัญหาและแนวทางในการกำหนดโครงสร้างส่วนราชการและกรอบอัตรากำลัง.....	๑๑
๘.	โครงสร้างการกำหนดส่วนราชการ.....	๑๒
๙.	กรอบอัตรากำลัง ๓ ปี.....	๑๘
๑๐.	ภาระค่าใช้จ่ายเกี่ยวกับเงินเดือนและประโยชน์ตอบแทนอื่น.....	๒๖
๑๑.	แผนภูมิโครงสร้างการแบ่งส่วนราชการตามแผนอัตรากำลัง ๓ ปี.....	๓๖
๑๒.	บัญชีแสดงจัดคนลงสู่ตำแหน่งและการกำหนดเลขที่ตำแหน่งในส่วนราชการ.....	๔๒
๑๓.	แนวทางการพัฒนาพนักงานและลูกจ้างเทศบาล.....	๕๓
๑๔.	ประกาศคุณธรรม จริยธรรมของพนักงานและลูกจ้างเทศบาล.....	๕๔
๑๕.	ภาคผนวก	
	- ประกาศใช้แผนอัตรากำลัง ๓ ปี (ปีงบประมาณ พ.ศ. ๒๕๖๔ - ๒๕๖๖)	
	- คำสั่งแต่งตั้งคณะกรรมการจัดทำแผนอัตรากำลัง ๓ ปี (ปีงบประมาณ พ.ศ. ๒๕๖๔ - ๒๕๖๖)	
	- รายงานการประชุมแผนอัตรากำลัง ๓ ปี (ปีงบประมาณ พ.ศ. ๒๕๖๔ - ๒๕๖๖)	

๑. หลักการและเหตุผล

๑.๑ คณะกรรมการกลางข้าราชการหรือพนักงานส่วนท้องถิ่น (ก.จ.,ก.ท. หรือ ก.อบต.) ได้มีประกาศคณะกรรมการกลางข้าราชการหรือพนักงานส่วนท้องถิ่น (ก.จ.,ก.ท. หรือ ก.อบต.) เรื่อง มาตรฐานทั่วไปเกี่ยวกับการจัดทำมาตรฐานกำหนดตำแหน่งข้าราชการหรือพนักงานส่วนท้องถิ่น พ.ศ.๒๕๕๘ และเรื่อง มาตรฐานทั่วไปเกี่ยวกับโครงสร้างส่วนราชการและระดับตำแหน่งขององค์กรปกครองส่วนท้องถิ่น พ.ศ.๒๕๕๘ ต้องมีการปรับปรุงแผนอัตรากำลังในรายการต่าง ๆ ที่เกี่ยวข้อง

๑.๒ ประกาศคณะกรรมการกลางพนักงานเทศบาล เรื่องมาตรฐานทั่วไปเกี่ยวกับอัตราตำแหน่งและมาตรฐานตำแหน่ง ลงวันที่ ๒๒ พฤศจิกายน ๒๕๔๔ ข้อ ๕ กำหนดให้คณะกรรมการพนักงานเทศบาล (ก.ท.จ.) กำหนดตำแหน่งพนักงานเทศบาล ว่าจะมีตำแหน่งใด ระดับใด อยู่ในส่วนราชการใด จำนวนเท่าใด ให้คำนึงถึงภาระหน้าที่ความรับผิดชอบ ลักษณะงานที่ต้องปฏิบัติ ความยากและคุณภาพของงาน ปริมาณตลอดจนทั้งภาระค่าใช้จ่ายของเทศบาลที่จะต้องจ่ายในด้านบุคคล โดยให้เทศบาลจัดทำแผนอัตรากำลังของพนักงานหรือลูกจ้างของเทศบาล เพื่อใช้ในการกำหนดตำแหน่งโดยความเห็นชอบของคณะกรรมการพนักงานเทศบาล (ก.ท.จ.) ทั้งนี้ ให้เป็นไปตามหลักเกณฑ์และวิธีการที่คณะกรรมการกลางพนักงานเทศบาล (ก.ท.) กำหนด

๑.๓ คณะกรรมการกลางข้าราชการหรือพนักงานส่วนท้องถิ่น (ก.จ.,ก.ท. หรือ ก.อบต.) ได้มีมติเห็นชอบประกาศกำหนดตำแหน่งข้าราชการหรือพนักงานส่วนท้องถิ่น โดยกำหนดแนวทางให้องค์กรปกครองส่วนท้องถิ่น (อบจ.,เทศบาล.,ก.อบต.) จัดทำแผนอัตรากำลังขององค์กรปกครองส่วนท้องถิ่น เพื่อเป็นกรอบในการกำหนดตำแหน่งและการใช้ตำแหน่งข้าราชการหรือพนักงานส่วนท้องถิ่น โดยเสนอให้คณะกรรมการข้าราชการหรือพนักงานส่วนท้องถิ่น (ก.จังหวัด) พิจารณาให้ความเห็นชอบ โดยกำหนดให้องค์กรปกครองส่วนท้องถิ่น (อบจ.,เทศบาล.,ก.อบต.) แต่งตั้งคณะกรรมการจัดทำแผนอัตรากำลัง วิเคราะห์อำนาจหน้าที่และภารกิจขององค์กรปกครองส่วนท้องถิ่น (อบจ.,เทศบาล.,ก.อบต.) วิเคราะห์ความต้องการกำลังคน วิเคราะห์การวางแผนการใช้กำลังคน จัดทำกรอบอัตรากำลัง และกำหนดหลักเกณฑ์และเงื่อนไข ในการกำหนดตำแหน่งข้าราชการหรือพนักงานส่วนท้องถิ่นตามแผนอัตรากำลัง ๓ ปี

๑.๔ คณะกรรมการข้าราชการและพนักงานส่วนท้องถิ่น (ก.จังหวัด) กำหนดตำแหน่งข้าราชการและพนักงานส่วนท้องถิ่น ว่าจะมีตำแหน่งใด ระดับใด อยู่ในส่วนราชการใด จำนวนเท่าใด โดยคำนึงถึงภาระหน้าที่ความรับผิดชอบ ลักษณะงานที่ต้องปฏิบัติ ความยากและคุณภาพของงาน ปริมาณงานตลอดทั้งภาระค่าใช้จ่ายขององค์กรปกครองส่วนท้องถิ่น

๑.๕ คณะกรรมการพนักงานเทศบาลจังหวัดนราธิวาส (ก.ท.จ.นราธิวาส) ในการประชุมครั้งที่ ๙/๒๕๖๓ เมื่อวันที่ ๒๕ กันยายน ๒๕๖๓ มีมติเห็นชอบแผนอัตรากำลัง ๓ ปี (ปีงบประมาณ พ.ศ. ๒๕๖๔ - ๒๕๖๖)

จากหลักการและเหตุผลดังกล่าว เทศบาลเมืองตากใบ อำเภอตากใบ จังหวัดนราธิวาส จึงได้จัดทำแผนอัตรากำลัง ๓ ปี สำหรับปีงบประมาณ พ.ศ. ๒๕๖๔ - ๒๕๖๖ ขึ้น

๒. วัตถุประสงค์

เพื่อให้เทศบาลเมืองตากใบ มีโครงสร้างการแบ่งงานและระบบงานที่เหมาะสมไม่ซ้ำซ้อน

เพื่อให้เทศบาลเมืองตากใบ มีการกำหนดตำแหน่ง การจัดอัตรากำลัง โครงสร้างให้เหมาะสมกับอำนาจหน้าที่ของเทศบาลตามกฎหมายจัดตั้ง พระราชบัญญัติเทศบาล พ.ศ. ๒๔๙๖ และตามพระราชบัญญัติกำหนดแผนและขั้นตอนการกระจายอำนาจแก่องค์กรปกครองส่วนท้องถิ่น พ.ศ. ๒๕๔๒ และกฎหมายอื่นที่เกี่ยวข้อง

เพื่อให้คณะกรรมการพนักงานเทศบาล (ก.ท.จ.) สามารถตรวจสอบการกำหนดตำแหน่งและการใช้ตำแหน่งพนักงานเทศบาลว่าถูกต้องเหมาะสมหรือไม่

เพื่อเป็นแนวทางในการดำเนินการวางแผนการใช้อัตรากำลังการพัฒนาบุคลากรของเทศบาล

เพื่อใช้เป็นแนวทางในการดำเนินงานกิจกรรมพัฒนาท้องถิ่นของเทศบาล

เพื่อรวบรวมปัญหาและความต้องการของประชาชนในท้องถิ่น

เพื่อรองรับภารกิจตามพระราชบัญญัติกำหนดแผนและขั้นตอนการกระจายอำนาจให้แก่องค์กรปกครองส่วนท้องถิ่น

เพื่อให้เทศบาลสามารถวางแผนอัตรากำลัง ในการบรรจุแต่งตั้ง เพื่อให้การบริหารงานของเทศบาลเกิดประโยชน์ต่อประชาชน เกิดผลสัมฤทธิ์ต่อภารกิจตามอำนาจหน้าที่ มีประสิทธิภาพ มีความคุ้มค่า สามารถลดขั้นตอนการปฏิบัติงานและมีการลดภารกิจและยุบเลิกหน่วยงานที่ไม่จำเป็น การปฏิบัติภารกิจสามารถตอบสนองความต้องการของประชาชนได้เป็นอย่างดี

เพื่อให้เทศบาลสามารถควบคุมภาระค่าใช้จ่ายด้านการบริหารงานบุคคลให้เป็นไปตามที่กฎหมายกำหนด

๓. กรอบแนวคิดในการจัดทำแผนอัตรากำลัง ๓ ปี

คณะกรรมการจัดทำแผนอัตรากำลังของเทศบาลเมืองตากใบ ซึ่งมีนายกเทศมนตรีเมืองตากใบ เป็นประธาน เห็นสมควรให้จัดทำแผนอัตรากำลัง ๓ ปี โดยมีขอบเขตเนื้อหาครอบคลุมในเรื่องต่าง ๆ ดังนี้

๓.๑ วิเคราะห์ภารกิจ อำนาจหน้าที่ ความรับผิดชอบของเทศบาลเมืองตากใบ ตามพระราชบัญญัติเทศบาล พ.ศ. ๒๔๙๖ พระราชบัญญัติกำหนดแผนและขั้นตอนการกระจายอำนาจให้แก่องค์กรปกครองส่วนท้องถิ่น พ.ศ. ๒๕๔๒ ตลอดจนกฎหมายอื่นให้สอดคล้องกับแผนพัฒนาเศรษฐกิจและสังคมแห่งชาติ แผนพัฒนาอำเภอ แผนพัฒนาจังหวัด นโยบายของรัฐบาล และสภาพปัญหาของเทศบาลเมืองตากใบ โดยสอดคล้องกับยุทธศาสตร์ชาติ ๒๐ ปี ยุทธศาสตร์การพัฒนาจังหวัดนราธิวาสและยุทธศาสตร์การพัฒนาเทศบาลเมืองตากใบ ดังนี้

ยุทธศาสตร์ชาติ ๒๐ ปี (พ.ศ. ๒๕๖๐ - ๒๕๗๙) ๖ ยุทธศาสตร์ ดังนี้

๑. ยุทธศาสตร์ด้านความมั่นคง
๒. ยุทธศาสตร์ด้านการสร้างความสามารถในการแข่งขัน
๓. ยุทธศาสตร์การพัฒนาและเสริมสร้างศักยภาพคน
๔. ยุทธศาสตร์ด้านการสร้างโอกาสความเสมอภาคและเท่าเทียมกันทางสังคม
๕. ยุทธศาสตร์ด้านการสร้างการเติบโตบนคุณภาพชีวิตที่เป็นมิตรกับสิ่งแวดล้อม
๖. ยุทธศาสตร์ด้านการปรับสมดุลและพัฒนาระบบการบริหารจัดการภาครัฐ

ยุทธศาสตร์การพัฒนาจังหวัดนราธิวาส ดังนี้

๑. เสริมสร้างความมั่นคงทางเศรษฐกิจ ส่งเสริมการค้า การลงทุน และการค้าชายแดน
 ๒. ลดความเหลื่อมล้ำ พัฒนาและเสริมสร้างคุณภาพชีวิตประชาชนบนพื้นฐานหลักปรัชญาของเศรษฐกิจ
 ๓. จัดการทรัพยากรธรรมชาติให้มีความอุดมสมบูรณ์ ใช้ประโยชน์อย่างยั่งยืน และมีสิ่งแวดล้อมที่ดี
 ๔. เสริมสร้างสันติสุขและความมั่นคงภายในพื้นที่แบบมีส่วนร่วม อย่างเข้าใจ เข้าถึง และพัฒนา
- ### ยุทธศาสตร์การพัฒนาและแนวทางการพัฒนาเทศบาลเมืองตากใบ ดังนี้

๑. ด้านโครงสร้างพื้นฐาน มีแนวทางการพัฒนาดังนี้

- ๑.๑ บุกเบิก สร้าง ปรับปรุง บำรุงรักษาทางคมนาคม สะพาน เขื่อน ระบบระบายน้ำ
- ๑.๒ สร้างและปรับปรุงแหล่งน้ำอุปโภค บริโภค
- ๑.๓ จัดทำผังเมืองรวมจังหวัด ผังเมืองและผังตำบล
- ๑.๔ พัฒนาและปรับปรุงระบบจราจร
- ๑.๕ จัดให้มีไฟฟ้าและระบบโทรคมนาคมอย่างทั่วถึง

๒. ด้านงานส่งเสริมคุณภาพชีวิต มีแนวทางการพัฒนาดังนี้

- ๒.๑ ส่งเสริมและสนับสนุนการสร้างงานสร้างอาชีพแบบยั่งยืนให้กับประชาชนในท้องถิ่น
- ๒.๒ ส่งเสริมงานด้านสังคมสงเคราะห์และสวัสดิการชุมชนแก่ผู้ด้อยโอกาสทางสังคม
- ๒.๓ ส่งเสริมการศึกษาทั้งใน นอกระบบและตามอัธยาศัย โดยสนับสนุนให้ประชาชนมีส่วนร่วมในการจัดการศึกษา
- ๒.๔ ส่งเสริมศักยภาพศูนย์ปฏิบัติการต่อสู้เพื่อเอาชนะยาเสพติด
- ๒.๕ ส่งเสริมด้านการออกกำลังกาย การกีฬา และนันทนาการ
- ๒.๖ ส่งเสริมการป้องกัน รักษา ควบคุมโรค ตลอดจนการพัฒนาด้านการสาธารณสุข
- ๒.๗ ส่งเสริมสนับสนุนการพัฒนาคุณภาพชีวิตของประชาชนเพื่อรองรับการเข้าสู่ประชาคม

๓. ด้านการจัดระบบชุมชน สังคมและการรักษาความสงบเรียบร้อย มีแนวทางการพัฒนา

- ๓.๑ ส่งเสริมให้ความรู้ ความเข้าใจ แก่ประชาชน เกี่ยวกับการเมืองการปกครองระบอบประชาธิปไตย
- ๓.๒ พัฒนาศักยภาพของท้องถิ่นในการป้องกันและบรรเทาสาธารณภัยตลอดจนการรักษาความสงบเรียบร้อยในท้องถิ่น
- ๓.๓ เสริมสร้างความเข้มแข็งของชุมชนให้มีส่วนร่วมในการรักษาความสงบเรียบร้อยในท้องถิ่น
- ๓.๔ ส่งเสริมให้ผู้นำศาสนาเข้ามามีบทบาทเพื่อเพิ่มศักยภาพในการแก้ปัญหาความมั่นคง

๔. ด้านการวางแผน การส่งเสริมการลงทุนพาณิชย์กรรม และการท่องเที่ยว มีแนวทางการพัฒนาดังนี้

๔.๑ ส่งเสริมการตลาด การค้า การลงทุนในท้องถิ่น และเมืองชายแดน เพื่อรองรับประชาคมอาเซียน

๔.๒ ส่งเสริมระบบเศรษฐกิจชุมชน และผลิตภัณฑ์ในท้องถิ่น

๔.๓ ส่งเสริมให้ประชาชนยึดหลักเศรษฐกิจพอเพียง

๔.๔ พัฒนาส่งเสริมการท่องเที่ยวและแหล่งท่องเที่ยวเชิงอนุรักษ์ เพื่อรองรับประชาคมอาเซียน

๔.๕ ส่งเสริมโครงการตามแนวพระราชดำริ

๕. ด้านการบริหารจัดการและอนุรักษ์ทรัพยากรธรรมชาติและสิ่งแวดล้อม มีแนวทางการพัฒนาดังนี้

๕.๑ อนุรักษ์และฟื้นฟูทรัพยากรธรรมชาติและสิ่งแวดล้อม

๕.๒ ส่งเสริม สนับสนุนให้ประชาชนในชุมชนมีจิตสำนึกในการร่วมกันอนุรักษ์ทรัพยากรธรรมชาติและสิ่งแวดล้อม

๕.๓ ปรับปรุงภูมิ

๖. ด้านศิลปะ วัฒนธรรม จารีตประเพณีและภูมิปัญญาท้องถิ่น มีแนวทางการพัฒนาดังนี้

๖.๑ ส่งเสริมการอนุรักษ์ ฟื้นฟู สืบทอดจารีตประเพณี ศิลปวัฒนธรรม

๖.๒ ส่งเสริมและสนับสนุนภูมิปัญญาท้องถิ่น และปราชญ์บุคคล

๖.๓ เสริมสร้างและทำนุบำรุงศาสนา ตลอดจนศิลปวัฒนธรรมท้องถิ่น

๖.๔ ส่งเสริมและสนับสนุนการอนุรักษ์โบราณวัตถุและโบราณสถานในท้องถิ่น

๖.๕ ส่งเสริมสนับสนุนการพัฒนาคุณธรรม จริยธรรม ของเด็ก เยาวชนและประชาชน

๗. ด้านการบริหารจัดการตามหลักธรรมาภิบาล มีแนวทางการพัฒนาดังนี้

๗.๑ พัฒนาความรู้ความสามารถและคุณธรรมจริยธรรมแก่บุคลากรในองค์กร

๗.๒ พัฒนาปรับปรุงจัดหาเครื่องมือ เครื่องใช้ ตลอดจนสถานที่ในการปฏิบัติงาน

๗.๓ พัฒนาปรับปรุงระบบบริหารจัดการองค์กรตามหลักธรรมาภิบาล

๗.๔ ปรับปรุงและสร้างระบบการให้บริการที่ทันสมัย รวดเร็ว และมีประสิทธิภาพ

๗.๕ ส่งเสริมและสร้างทัศนคติที่ดีต่อการปฏิบัติงานเพื่อการบริการประชาชน

๗.๖ พัฒนาส่งเสริมระบบการประชาสัมพันธ์และเผยแพร่การดำเนินงานขององค์กร เพื่อรองรับประชาคมอาเซียน

๓.๒ กำหนดโครงสร้างการแบ่งส่วนราชการภายในและการจัดระบบงาน เพื่อรองรับภารกิจตามอำนาจหน้าที่ความรับผิดชอบ ให้สามารถแก้ปัญหาของเทศบาลเมืองตากได้อย่างมีประสิทธิภาพ และตอบสนองความต้องการของประชาชน ประกอบด้วย

๓.๒.๑ สำนักปลัดเทศบาล

๓.๒.๒ กองคลัง

๓.๒.๓ กองช่าง

๓.๒.๔ กองสาธารณสุขและสิ่งแวดล้อม

๓.๒.๕ กองวิชาการและแผนงาน

๓.๒.๖ กองการศึกษา

๓.๓ กำหนดตำแหน่งในสายงานต่าง ๆ จำนวนตำแหน่ง และระดับตำแหน่งให้เหมาะสมกับภาระหน้าที่ความรับผิดชอบ ปริมาณงาน และคุณภาพของงาน รวมทั้งสร้างความก้าวหน้าในสายอาชีพของกลุ่มงานต่าง ๆ

๓.๔ จัดทำกรอบอัตราค่าจ้าง ๓ ปี โดยภาระค่าใช้จ่ายด้านการบริหารงานบุคคลต้องไม่เกินร้อยละสี่สิบของงบประมาณรายจ่าย

๓.๕ ให้ข้าราชการหรือพนักงานส่วนท้องถิ่น ลูกจ้างประจำและพนักงานจ้างทุกคน ได้รับการพัฒนาความรู้ความสามารถอย่างน้อยปีละ ๑ ครั้ง (รายละเอียดปรากฏตามแผนการพัฒนาศักยภาพบุคลากร)

๔. สภาพปัญหาของพื้นที่และความต้องการของประชาชน

๔.๑ ด้านโครงสร้างพื้นฐาน

๔.๑.๑ สภาพปัญหา

- ด้านการคมนาคมภายในเขตเทศบาลเมืองตากใบ มีถนนหลายสายที่อยู่ในสภาพชำรุดทรุดโทรม เนื่องจากได้ผ่านการใช้งานมานาน บางสายยังเป็นถนนลูกรัง ซึ่งมีความจำเป็นที่จะต้องบูรณะซ่อมแซมให้อยู่ในสภาพที่ใช้งานได้สะดวกและปลอดภัย เพื่อให้การสัญจรไปมาสะดวกรวดเร็วและสามารถใช้ได้ในทุกฤดูกาล

- ไฟฟ้าสาธารณะในเขตชุมชน ทางแยกยังไม่เพียงพอ
- ทางระบายน้ำอุดตัน บางสายคับแคบ การระบายน้ำไม่ดีเท่าที่ควรทำให้เกิดน้ำท่วมขัง
- ถนนหลายสายยังไม่มีรางระบายน้ำ

๔.๑.๒ ความต้องการ

- เร่งรัดการก่อสร้างและปรับปรุงซ่อมแซมถนนให้อยู่ในสภาพใช้งานได้ดีในทุกฤดูกาล
- เร่งปรับปรุงรางระบายน้ำให้มีขนาดใหญ่กว่าเดิมและซ่อมแซมส่วนที่ชำรุด
- ติดตั้งไฟฟ้าสาธารณะในเขตชุมชนและทางร่วมทางแยก

๔.๒ ด้านเศรษฐกิจ

๔.๒.๑ สภาพปัญหา

- ประชาชนมีรายได้ต่ำและว่างงานในบางฤดู เช่นประชาชนที่ประกอบอาชีพทำการเกษตรและทำประมงจะว่างงานในช่วงหลังฤดูเก็บเกี่ยวและฤดูมรสุม จะมีรายได้ไม่เพียงพอกับ ค่าครองชีพในแต่ละวัน ในส่วนของการค้าขายนั้นจะขึ้นอยู่กับภาวะเศรษฐกิจและช่วงเทศกาล

- ขาดการประชาสัมพันธ์การส่งเสริมการท่องเที่ยว
- ประชาชนส่วนใหญ่ยังไม่มีอาชีพเสริมเพื่อเป็นรายได้พิเศษ
- ขาดการส่งเสริมและสนับสนุนจากภาครัฐ
- การทำอุตสาหกรรมยังเป็นอุตสาหกรรมที่ทำกันภายในครัวเรือน

๔.๒.๒ ความต้องการ

- พัฒนาศักยภาพในการผลิตเพื่อการส่งออก เพื่อเพิ่มมูลค่าที่สูงขึ้น
- เพิ่มความรู้และทักษะในการประกอบอาชีพ
- การฝึกอบรมอาชีพเพื่อให้ประชาชนมีทางเลือกในการประกอบอาชีพ เพื่อการเพิ่มรายได้
- สนับสนุนแหล่งเงินทุนหมุนเวียน
- ปรับปรุงและพัฒนาแหล่งท่องเที่ยวที่มีอยู่ เพื่อส่งเสริมให้เป็นเมืองท่องเที่ยวทางประวัติศาสตร์

๔.๓ ด้านสังคม

๔.๓.๑ สภาพปัญหา

- การเปลี่ยนแปลงจากสังคมชนบทเป็นสังคมเมือง ก่อให้เกิดปัญหาต่าง ๆ ซึ่งส่งผลกระทบต่อสถาบันครอบครัวและชุมชน เช่น ปัญหาความยากจน ปัญหายาเสพติด การขาดหลักประกันทางสังคม

- อัตราการเพิ่มของประชากรยังอยู่ในเกณฑ์สูง เนื่องจากการคุมกำเนิดเป็นการผิดหลักของศาสนาอิสลาม
- ประชากรด้อยการศึกษา
- ภาวะการติดยาเสพติดสูงขึ้นในเด็กและวัยรุ่น
- ประชาชนส่วนใหญ่ใช้ภาษาท้องถิ่นในการติดต่อสื่อสาร ทำให้เป็นปัญหาในการติดต่อสื่อสารกับหน่วยงานราชการ

๔.๓.๒ ความต้องการ

- รณรงค์ให้ประชาชนเล็งเห็นถึงความสำคัญของการศึกษา
- รณรงค์ให้ความรู้ ต่อต้านการใช้จ่ายยาเสพติดให้โทษ

๔.๔ ด้านการเมืองการบริหาร

๔.๔.๑ สภาพปัญหา

- จากการกระจายอำนาจทางการเมืองการปกครองและการบริหารไปสู่องค์กรปกครองส่วนท้องถิ่น ประชาชนส่วนใหญ่ยังไม่เข้าใจรูปแบบของการกระจายอำนาจมากนัก การร่วมทำกิจกรรมทางการเมืองนั้นทำไปโดยหน้าที่ที่รัฐเปิดโอกาสให้เท่านั้น ในส่วนของการรู้จักบทบาทของตนเองและการให้ความร่วมมือกับหน่วยงานราชการเพื่อพัฒนาท้องถิ่นนั้น ประชาชนส่วนใหญ่ยังไม่เข้าใจในบทบาทและหน้าที่อย่างถ่องแท้ จึงยังคงต้องเป็นหน้าที่ของหน่วยงานของรัฐที่จะต้องชี้แจง ให้ความรู้ความเข้าใจในบทบาทและหน้าที่ของประชาชน ที่จะพึงกระทำเพื่อการพัฒนาท้องถิ่นให้มีความมั่นคงและมีศักยภาพเพื่อการพัฒนาต่อไป

๔.๔.๒ ความต้องการ

- จัดให้มีโครงการเทศบาลพบประชาชน เพื่อรับทราบปัญหา / ความต้องการที่แท้จริง
- การเปิดโอกาสในการรับรู้ข่าวสารของเทศบาลให้เป็นไปโดยเปิดเผยและ

โปร่งใส

๕. ภารกิจ อำนาจหน้าที่ของเทศบาล

๕.๑ ด้านโครงสร้างพื้นฐาน มีภารกิจที่เกี่ยวข้อง ดังนี้

- การจัดการให้มีและบำรุงรักษาทางบก ทางน้ำและทางระบายน้ำ
- การสาธารณูปโภคและการก่อสร้างอื่น ๆ
- การสาธารณูปการ
- การควบคุมอาคาร
- การจัดให้มีและบำรุงการไฟฟ้า
- การรักษาความสะอาดเรียบร้อยของบ้านเมือง
- การให้ราษฎรได้รับการศึกษาอบรม

๕.๒ ด้านการส่งเสริมคุณภาพชีวิต มีภารกิจที่เกี่ยวข้อง ดังนี้

- การจัดการศึกษา
- การส่งเสริมการกีฬา
- การสาธารณสุข การอนามัยและครอบครัว การรักษาพยาบาล
- การส่งเสริมพัฒนาสตรี เด็ก เยาวชน ผู้สูงอายุและผู้พิการ
- การส่งเสริมการทำมาหากินของราษฎร

๕.๓ ด้านการจัดระเบียบชุมชน สังคมและการรักษาความสงบเรียบร้อย มีภารกิจ ดังนี้

- การรักษาความสงบเรียบร้อยของประชาชน
- การรักษาความสะอาดของถนนหรือทางเดินและที่สาธารณะ
- การให้มีตลาด ท่าเทียบเรือและท่าข้าม

๕.๔ ด้านการวางแผนการส่งเสริมการลงทุน พาณิชยกรรมและการท่องเที่ยว มีภารกิจ

- บำรุงและส่งเสริมการทำมาหากินของราษฎร
- การให้มีและบำรุงทางบกและทางน้ำ

๕.๕ ด้านการบริหารจัดการและการอนุรักษ์ทรัพยากรธรรมชาติและสิ่งแวดล้อม มีภารกิจ

- การจัดการการบำรุงรักษาและการใช้ประโยชน์จากป่าไม้ ที่ดิน ทรัพยากรธรรมชาติและสิ่งแวดล้อม

๕.๖ ด้านการศาสนา ศิลปวัฒนธรรม จารีตประเพณีและภูมิปัญญาท้องถิ่น มีภารกิจ ดังนี้

- บำรุงรักษาศิลปะ จารีตประเพณี ภูมิปัญญาท้องถิ่นและวัฒนธรรมอันดีของท้องถิ่น
- การส่งเสริมการท่องเที่ยว

๕.๗ ด้านการบริหารจัดการและการสนับสนุนการปฏิบัติการกิจของส่วนราชการและองค์กรปกครองส่วนท้องถิ่น มีภารกิจ ดังนี้

- ส่งเสริมการมีส่วนร่วมของราษฎรในการพัฒนาท้องถิ่น
- สนับสนุนหรือช่วยเหลือส่วนราชการหรือองค์กรปกครองส่วนท้องถิ่นอื่นในการพัฒนาท้องถิ่น

ดังนี้

ดังนี้

ภารกิจทั้ง ๗ ด้านตามที่กฎหมายกำหนดให้เป็นอำนาจหน้าที่ของเทศบาล ซึ่งสามารถจะแก้ไข ปัญหาของเทศบาลเมืองตากใบ ได้ดังนี้

- ทำให้เทศบาลสามารถแก้ไขปัญหาต่าง ๆ ให้กับประชาชนในท้องถิ่นได้ ตามความต้องการของประชาชนตามความเร่งด่วนของปัญหา
 - ทำให้เทศบาลสามารถวางแผนในการพัฒนาได้ตามความต้องการของประชาชน
- การวิเคราะห์ศักยภาพในการพัฒนาตามหลัก SWOT ของเทศบาลเมืองตากใบ แบบองค์รวม ดังนี้

๑. จุดแข็ง

๑. มีวัฒนธรรมภูมิปัญญาท้องถิ่นที่หลากหลาย
๒. มีแหล่งผลิตเครื่องแต่งกายมุสลิม และชาวบ้านได้รับการส่งเสริมการออกแบบเครื่องแต่งกายมุสลิม
๓. ผู้บริหารท้องถิ่นมาจากการเลือกตั้งและอิสระในการพัฒนาท้องถิ่น
๔. ประชาชนรักความสงบ อยู่อย่างเอื้ออาทร และพอเพียง
๕. มีอุปกรณ์กีฬาทั่วถึงทุกชุมชนและมีหน่วยงานรับผิดชอบด้านกีฬา
๖. ประชากรมีส่วนร่วมในการพัฒนาและบริหาร

๒. จุดอ่อน

๑. ขาดความรู้ในด้านการจัดการผลิตและแปรรูป
๒. ไม่มีระบบสารสนเทศที่เข้าถึงประชาชนอย่างทั่วถึง
๓. ข้าราชการไม่มีขวัญกำลังใจเนื่องจากเหตุการณ์ความไม่สงบในพื้นที่
๔. ประชาชนขาดการศึกษา ขาดความรู้ในด้านการดูแลสุขภาพและการบริหารจัดการกลุ่ม ขาดความกระตือรือร้นที่จะหาอาชีพเสริม และขาดความตระหนักในการพัฒนาตนเองชุมชนและสังคม
๕. ขาดสนามกีฬาที่เพียงพอ

๓. โอกาส

๑. มีกลุ่มอาชีพและองค์กรประชาชนหลากหลาย สามารถจัดตั้งเป็นเครือข่ายทางสังคม
๒. ภาพลักษณ์การบริหารท้องถิ่นที่ดีขึ้น

๔. ข้อจำกัด

๑. เหตุการณ์ความไม่สงบเรื้อรังในพื้นที่/ความมั่นคง
๒. ข้าราชการขาดขวัญกำลังใจในการทำงานจากสถานการณ์ความไม่สงบในพื้นที่
๓. ขาดการพัฒนา ส่งเสริมด้านกีฬา และการส่งเสริมระบบสุขภาพที่ดีพอ
๔. ความไม่ต่อเนื่องของผู้นำชุมชน
๕. สภาพเศรษฐกิจในครัวเรือนไม่เพียงพอ ทำให้อพยพแรงงานออกนอกพื้นที่
๖. ขาดแคลนเงินทุนในการพัฒนา

๖. ภารกิจหลักและภารกิจรองที่เทศบาลดำเนินการ

เทศบาลเมืองตากใบ วิเคราะห์แล้วเห็นว่าภารกิจหลักและภารกิจรอง ที่ต้องดำเนินการได้แก่

๖.๑ ภารกิจหลัก

- รักษาความสงบเรียบร้อยของประชาชน
- การให้มีและบำรุงทางบกและทางน้ำ
- การรักษาความสะอาดของถนน ทางเดินและที่สาธารณะกำจัดขยะมูลฝอยและสิ่งปฏิกูล
- การส่งเสริมการพัฒนาสตรี เด็ก เยาวชน ผู้สูงอายุ คนพิการ
- การบำรุงศิลปะ จารีตประเพณี ภูมิปัญญาท้องถิ่นและวัฒนธรรมท้องถิ่น
- การส่งเสริมการกีฬา
- การสาธารณสุขโรคและการก่อสร้างต่าง ๆ
- การควบคุมอาคาร
- การส่งเสริมการมีส่วนร่วมของราษฎรในการพัฒนาท้องถิ่น
- การสาธารณสุขการ
- การจัดให้มีและการบำรุงการไฟฟ้า หรือ แสงสว่างโดยวิธีอื่น
- การส่งเสริมการทำมาหากินของราษฎร
- ป้องกันและระงับโรคติดต่อ
- ให้มีเครื่องใช้ในการดับเพลิง
- ให้ราษฎรได้รับการศึกษาอบรม
- ให้มีน้ำสะอาดหรือการประปา
- ให้มีโรงฆ่าสัตว์
- ให้มีและบำรุงสถานที่ทำการพิทักษ์และรักษาคนเจ็บไข้
- ให้มีและบำรุงทางระบายน้ำ
- ให้มีและบำรุงส้วมสาธารณะ
- การปรับปรุงโครงสร้างพื้นฐาน
- การพัฒนาสิ่งแวดล้อม
- การพัฒนาและปรับปรุงแหล่งท่องเที่ยว

๖.๒ ภารกิจรอง

- การจัดการศึกษา
- การให้มีตลาด ท่าเทียบเรือและท่าข้าม
- การจัดการการบำรุงรักษาและการใช้ประโยชน์จากป่าไม้ ที่ดินทรัพยากรธรรมชาติและสิ่งแวดล้อม
- การสนับสนุนช่วยเหลือส่วนราชการหรือองค์กรปกครองส่วนท้องถิ่นในการพัฒนา
- การฟื้นฟูวัฒนธรรมและส่งเสริมประเพณี

๗. สรุปปัญหาและแนวทางในการกำหนดโครงสร้างส่วนราชการและกรอบอัตรากำลัง

เทศบาลเมืองตากใบ อำเภอตากใบ จังหวัดนราธิวาส เป็นเทศบาลขนาดใหญ่ โดยกำหนดโครงสร้างการแบ่งส่วนราชการออกเป็น ๖ กอง ได้แก่

๑. สำนักปลัดเทศบาล

- ๑.๑ ฝ่ายอำนวยการ
- ๑.๒ ฝ่ายปกครอง
- ๑.๓ ฝ่ายพัฒนาชุมชน

๒. กองคลัง

- ๒.๑ ฝ่ายบริหารงานคลัง
- ๒.๒ ฝ่ายพัฒนารายได้
- ๒.๓ ฝ่ายแผนที่ภาษีและทะเบียนทรัพย์สิน

๓. กองช่าง

- ๓.๑ ฝ่ายแบบแผนและก่อสร้าง
- ๓.๒ ฝ่ายการโยธา

๔. กองสาธารณสุขและสิ่งแวดล้อม

- ๔.๑ ฝ่ายบริหารงานสาธารณสุข
- ๔.๒ ฝ่ายบริการสาธารณสุข

๕. กองวิชาการและแผนงาน

- ๕.๑ ฝ่ายบริหารงานทั่วไป
- ๕.๒ ฝ่ายแผนงานและงบประมาณ

๖. กองการศึกษา

- ๖.๑ ฝ่ายส่งเสริมการศึกษา ศาสนาและวัฒนธรรม
- ๖.๒ ฝ่ายบริหารการศึกษา

ปัจจุบันเทศบาลเมืองตากใบ ได้รับการปรับขนาดเทศบาลเป็นเทศบาลขนาดใหญ่ มีอัตรากำลังพนักงานเทศบาลสามัญ ทั้งสิ้น ๔๕ อัตรา มีภารกิจและปริมาณงานที่เพิ่มมากขึ้นจากเดิม และมีความต้องการใช้บุคลากรที่มีความชำนาญหรือเชี่ยวชาญเฉพาะด้านในการปฏิบัติภารกิจ ดังนั้น จึงต้องมีการกำหนดโครงสร้างและกำหนดกรอบอัตรากำลังให้สอดคล้องกับภารกิจและอำนาจหน้าที่เพื่อที่จะให้สามารถแก้ไขปัญหาของเทศบาลได้อย่างมีประสิทธิภาพ

๘. โครงสร้างการกำหนดส่วนราชการ

เทศบาลเมืองตากใบ กำหนดโครงสร้างส่วนราชการ ไว้ดังนี้

๘.๑ โครงสร้าง

โครงสร้างตามแผนอัตรากำลังปัจจุบัน	โครงสร้างตามแผนอัตรากำลังใหม่	หมายเหตุ
ปลัดเทศบาล (นักบริหารงานท้องถิ่น ระดับสูง) รองปลัดเทศบาล (นักบริหารงานท้องถิ่น ระดับกลาง)	ปลัดเทศบาล (นักบริหารงานท้องถิ่น ระดับสูง) รองปลัดเทศบาล (นักบริหารงานท้องถิ่น ระดับกลาง)	
สำนักปลัดเทศบาล	สำนักปลัดเทศบาล	
๑. ฝ่ายอำนวยการ	๑. ฝ่ายอำนวยการ	
- งานการเจ้าหน้าที่	- งานการเจ้าหน้าที่	
- งานธุรการ	- งานธุรการ	
- งานระบบงานคอมพิวเตอร์	- งานระบบงานคอมพิวเตอร์	
๒. ฝ่ายปกครอง	๒. ฝ่ายปกครอง	
- งานทะเบียนราษฎร	- งานทะเบียนราษฎร	
- งานป้องกันและบรรเทาสาธารณภัย	- งานป้องกันและบรรเทาสาธารณภัย	
- งานรักษาความสงบ	- งานรักษาความสงบ	
๓. ฝ่ายพัฒนาชุมชน	๓. ฝ่ายพัฒนาชุมชน	
- งานพัฒนาชุมชน	- งานพัฒนาชุมชน	
- งานสังคมสงเคราะห์	- งานสังคมสงเคราะห์	
กองวิชาการและแผนงาน	กองวิชาการและแผนงาน	
๑. ฝ่ายบริหารงานทั่วไป	๑. ฝ่ายบริหารงานทั่วไป	
- งานธุรการ	- งานธุรการ	
- งานนิติการ	- งานนิติการ	
- งานบริการข้อมูลข่าวสาร	- งานบริการข้อมูลข่าวสาร	
๒. ฝ่ายแผนงานและงบประมาณ	๒. ฝ่ายแผนงานและงบประมาณ	
- งานวิเคราะห์นโยบายและแผน	- งานวิเคราะห์นโยบายและแผน	
- งานจัดทำงบประมาณ	- งานจัดทำงบประมาณ	
กองคลัง	กองคลัง	
๑. ฝ่ายบริหารงานคลัง	๑. ฝ่ายบริหารงานคลัง	
- งานการเงินและบัญชี	- งานการเงินและบัญชี	
- งานพัสดุและทรัพย์สิน	- งานพัสดุและทรัพย์สิน	
๒. ฝ่ายพัฒนารายได้	๒. ฝ่ายพัฒนารายได้	
- งานจัดเก็บรายได้	- งานผลประโยชน์และกิจการพาณิชย์	
- งานผลประโยชน์และกิจการพาณิชย์	- งานแผนที่ภาษีและทะเบียนทรัพย์สิน	

โครงสร้างตามแผนอัตรากำลังปัจจุบัน	โครงสร้างตามแผนอัตรากำลังใหม่	หมายเหตุ
๓. ฝ่ายแผนที่ภาษีและทะเบียนทรัพย์สิน	๓. ฝ่ายแผนที่ภาษีและทะเบียนทรัพย์สิน	
- งานแผนที่ภาษีและทะเบียนทรัพย์สิน	- งานแผนที่ภาษีและทะเบียนทรัพย์สิน	
- งานบริการข้อมูลแผนที่ภาษีและทะเบียนทรัพย์สิน	- งานบริการข้อมูลแผนที่ภาษีและทะเบียนทรัพย์สิน	
กองช่าง	กองช่าง	
๑. ฝ่ายแบบแผนและก่อสร้าง	๑. ฝ่ายแบบแผนและก่อสร้าง	
- งานธุรการ	- งานธุรการ	
- งานวิศวกรรม	- งานวิศวกรรม	
- งานสถาปัตยกรรม	- งานสถาปัตยกรรม	
- งานผังเมือง	- งานผังเมือง	
- งานการประปา	- งานการประปา	
๒. ฝ่ายการโยธา	๒. ฝ่ายการโยธา	
- งานสาธารณูปโภค	- งานสาธารณูปโภค	
- งานสวนสาธารณะ	- งานสวนสาธารณะ	
- งานจัดสถานที่และไฟฟ้าสาธารณะ	- งานจัดสถานที่และไฟฟ้าสาธารณะ	
- งานศูนย์เครื่องจักรกล	- งานศูนย์เครื่องจักรกล	
กองสาธารณสุขและสิ่งแวดล้อม	กองสาธารณสุขและสิ่งแวดล้อม	
๑. ฝ่ายบริหารงานสาธารณสุข	๑. ฝ่ายบริหารงานสาธารณสุข	
- งานธุรการ	- งานธุรการ	
- งานสุขาภิบาลอนามัยและสิ่งแวดล้อม	- งานสุขาภิบาลอนามัยและสิ่งแวดล้อม	
- งานรักษาความสะอาด	- งานรักษาความสะอาด	
๒. ฝ่ายบริการสาธารณสุข	๒. ฝ่ายบริการสาธารณสุข	
- งานศูนย์บริการสาธารณสุข	- งานศูนย์บริการสาธารณสุข	
- งานเผยแพร่และฝึกอบรม	- งานเผยแพร่และฝึกอบรม	
กองการศึกษา	กองการศึกษา	
๑. ฝ่ายส่งเสริมการศึกษา ศาสนาและวัฒนธรรม	๑. ฝ่ายส่งเสริมการศึกษา ศาสนาและวัฒนธรรม	
- งานการศึกษา ศาสนา ศิลปวัฒนธรรม และกีฬา	- งานการศึกษา ศาสนา ศิลปวัฒนธรรม และกีฬา	
๒. ฝ่ายบริหารการศึกษา	๒. ฝ่ายบริหารการศึกษา	
- งานการศึกษาปฐมวัย	- งานการศึกษาปฐมวัย	
- งานธุรการ	- งานธุรการ	
หน่วยงานตรวจสอบภายใน	หน่วยงานตรวจสอบภายใน	
- งานตรวจสอบภายใน	- งานตรวจสอบภายใน	

๘.๒ การวิเคราะห์การกำหนดตำแหน่ง

เทศบาลเมืองตากใบ ได้กำหนดตำแหน่งตามโครงสร้างแผนอัตรากำลัง ๓ ปี ๒๕๖๔ - ๒๕๖๖ ดังนี้

๑. ปลัดเทศบาล (นักบริหารงานท้องถิ่น ระดับสูง)
๒. รองปลัดเทศบาล (นักบริหารงานท้องถิ่น ระดับกลาง)

๑. สำนักปลัดเทศบาล

๓. หัวหน้าสำนักปลัดเทศบาล (นักบริหารงานทั่วไป ระดับกลาง)
๔. หัวหน้าฝ่ายปกครอง (นักบริหารงานทั่วไป ระดับต้น)
๕. หัวหน้าฝ่ายอำนวยการ (นักบริหารงานทั่วไป ระดับต้น)
๖. หัวหน้าฝ่ายพัฒนาชุมชน (นักบริหารงานสวัสดิการสังคม ระดับต้น)
๗. นักทรัพยากรบุคคลชำนาญการ
๘. เจ้าพนักงานธุรการชำนาญงาน
๙. นักจัดการงานทะเบียนและบัตรชำนาญการ
๑๐. เจ้าพนักงานทะเบียน (ปง./ชง.)
๑๑. เจ้าพนักงานป้องกันและบรรเทาสาธารณภัยชำนาญงาน
๑๒. เจ้าพนักงานป้องกันและบรรเทาสาธารณภัยปฏิบัติงาน
๑๓. นักจัดการงานเทศกิจชำนาญการ
๑๔. เจ้าพนักงานเทศกิจ (ปง./ชง.)
๑๕. เจ้าพนักงานพัฒนาชุมชนปฏิบัติงาน
๑๖. นักพัฒนาชุมชน (ปก./ชก.)

ลูกจ้างประจำ

๑๗. พนักงานขับรถยนต์
๑๘. เจ้าพนักงานธุรการ
๑๙. พนักงานดับเพลิง
๒๐. พนักงานดับเพลิง
๒๑. พนักงานดับเพลิง

พนักงานจ้างตามภารกิจ

๒๒. ผู้ช่วยนักทรัพยากรบุคคล
๒๓. ผู้ช่วยนักพัฒนาชุมชน
๒๔. ผู้ช่วยเจ้าพนักงานธุรการ
๒๕. ผู้ช่วยเจ้าพนักงานทะเบียน
๒๖. ผู้ช่วยเจ้าพนักงานป้องกันและบรรเทาสาธารณภัย
๒๗. ผู้ช่วยเจ้าพนักงานป้องกันและบรรเทาสาธารณภัย
๒๘. พนักงานขับรถยนต์

พนักงานจ้างทั่วไป

- ๒๙. พนักงานดับเพลิง (๒๓)
- ๓๐. ยาม (๔)
- ๓๑. ภารโรง (๒)
- ๓๒. พนักงานขับรถยนต์ (๒)
- ๓๓. คนงานทั่วไป (๑๒)
- ๓๔. พนักงานขับรถประจำหน่วยปฏิบัติการบริการทางการแพทย์ฉุกเฉิน (๒)

๒. กองคลัง

- ๓๕. ผู้อำนวยการกองคลัง (นักบริหารงานการคลัง ระดับกลาง)
- ๓๖. หัวหน้าฝ่ายบริหารงานคลัง (นักบริหารงานการคลัง ระดับต้น)
- ๓๗. หัวหน้าฝ่ายพัฒนารายได้ (นักบริหารงานการคลัง ระดับต้น)
- ๓๘. หัวหน้าฝ่ายแผนที่ภาษีและทะเบียนทรัพย์สิน (นักบริหารงานการคลัง ระดับต้น)
- ๓๙. เจ้าพนักงานธุรการชำนาญงาน
- ๔๐. เจ้าพนักงานการเงินและบัญชี (ปง./ชง.)
- ๔๑. เจ้าพนักงานพัสดุชำนาญงาน
- ๔๒. เจ้าพนักงานพัสดุ (ปง./ชง.)
- ๔๓. เจ้าพนักงานจัดเก็บรายได้ชำนาญงาน
- ๔๔. เจ้าพนักงานจัดเก็บรายได้ปฏิบัติงาน
- ๔๕. นักวิชาการคลังชำนาญการ

ลูกจ้างประจำ

- ๔๖. นายช่างสำรวจ
- ๔๗. นายช่างเขียนแบบ

พนักงานจ้างตามภารกิจ

- ๔๘. ผู้ช่วยเจ้าพนักงานธุรการ

พนักงานจ้างทั่วไป

- ๔๙. คนงานทั่วไป (๖)

๓. กองช่าง

- ๕๐. ผู้อำนวยการกองช่าง (นักบริหารงานช่าง ระดับกลาง)
- ๕๑. หัวหน้าฝ่ายการโยธา (นักบริหารงานช่าง ระดับต้น)
- ๕๒. หัวหน้าฝ่ายแบบแผนและก่อสร้าง (นักบริหารงานช่าง ระดับต้น)
- ๕๓. เจ้าพนักงานธุรการชำนาญงาน
- ๕๔. วิศวกรโยธาชำนาญการพิเศษ
- ๕๕. นายช่างโยธาปฏิบัติงาน
- ๕๖. นายช่างโยธา (ปง./ชง.)
- ๕๗. นายช่างไฟฟ้าชำนาญงาน

กรอบอัตรากำลัง ๓ ปี ระหว่างปี ๒๕๖๔ - ๒๕๖๖

สำนักปลัดเทศบาล

ส่วนราชการ	กรอบอัตรากำลังเดิม	กรอบอัตราตำแหน่งที่คาดว่าจะต้องใช้ในช่วงระยะเวลา ๓ ปี ข้างหน้า			อัตรากำลังคนเพิ่ม/ลด			หมายเหตุ
		๒๕๖๔	๒๕๖๕	๒๕๖๖	๒๕๖๔	๒๕๖๕	๒๕๖๖	
๑. นักบริหารงานท้องถิ่น ระดับสูง (ปลัดเทศบาล)	๑	๑	๑	๑	-	-	-	ว่างเดิม
๒. นักบริหารงานท้องถิ่น ระดับกลาง (รองปลัดเทศบาล)	๑	๑	๑	๑	-	-	-	ว่างเดิม
สำนักปลัดเทศบาล (๐๑)								
๓. นักบริหารงานทั่วไป ระดับกลาง (หัวหน้าสำนักปลัดเทศบาล)	๑	๑	๑	๑	-	-	-	ว่างเดิม (รับโอน)
๔. นักบริหารงานทั่วไป ระดับต้น (หัวหน้าฝ่ายปกครอง)	๑	๑	๑	๑	-	-	-	
๕. นักบริหารงานทั่วไป ระดับต้น (หัวหน้าฝ่ายอำนวยการ)	๑	๑	๑	๑	-	-	-	
๖. นักบริหารงานสวัสดิการสังคม ระดับต้น (หัวหน้าฝ่ายพัฒนาชุมชน)	๑	๑	๑	๑	-	-	-	
งานกรเจ้าหน้าที								
๗. นักทรัพยากรบุคคล (ชก.)	๑	๑	๑	๑	-	-	-	
งานธุรการ								
๘. เจ้าพนักงานธุรการ (ชง.)	๑	๑	๑	๑	-	-	-	
งานทะเบียนราษฎร								
๙. นักจัดการงานทะเบียนและบัตร (ชก.)	๑	๑	๑	๑	-	-	-	
๑๐. เจ้าพนักงานทะเบียน (ปง./ชง.)	๑	๑	๑	๑	-	-	-	ว่างเดิม
งานป้องกันและบรรเทาสาธารณภัย								
๑๑. จพง.ป้องกันและบรรเทาสาธารณภัย (ชง.)	๑	๑	๑	๑	-	-	-	
๑๒. จพง.ป้องกันและบรรเทาสาธารณภัย (ปง.)	๑	๑	๑	๑	-	-	-	
งานรักษาความสงบ								
๑๓. นักจัดการงานเทศกิจ (ชก.)	๑	๑	๑	๑	-	-	-	
๑๔. เจ้าพนักงานเทศกิจ (ปง./ชง.)	-	๑	๑	๑	+๑	-	-	ว่าง
งานพัฒนาชุมชน								
๑๕. เจ้าพนักงานพัฒนาชุมชน (ปง.)	๑	๑	๑	๑	-	-	-	
งานสังคมสงเคราะห์								
๑๖. นักพัฒนาชุมชน (ปค./ชง.)	๑	๑	๑	๑	-	-	-	ว่างเดิม (รับโอน)
ลูกจ้างประจำ								
๑๗. พนักงานขับรถยนต์	๑	๑	๑	๑	-	-	-	
๑๘. เจ้าพนักงานธุรการ	๑	๑	๑	๑	-	-	-	
๑๙. พนักงานดับเพลิง	๑	๑	๑	๑	-	-	-	
๒๐. พนักงานดับเพลิง	๑	๑	๑	๑	-	-	-	
๒๑. พนักงานดับเพลิง	๑	๑	๑	๑	-	-	-	

ชก. 4/3

ปค.

ชง. 6/

ปง. /

ส่วนราชการ	กรอบ อัตรากำลัง เดิม	กรอบอัตราตำแหน่งที่คาดว่าจะ ต้องใช้ในช่วง ระยะเวลา ๓ ปี ข้างหน้า			อัตรากำลังคน เพิ่ม/ลด			หมายเหตุ
		๒๕๖๔	๒๕๖๕	๒๕๖๖	๒๕๖๔	๒๕๖๕	๒๕๖๖	
<i>พนักงานจ้างตามภารกิจ</i>								
๒๒. ผู้ช่วยนักทรัพยากรบุคคล	๑	๑	๑	๑	-	-	-	
๒๓. ผู้ช่วยนักพัฒนาชุมชน	๑	๑	๑	๑	-	-	-	
๒๔. ผู้ช่วยเจ้าพนักงานธุรการ	๑	๑	๑	๑	-	-	-	
๒๕. ผู้ช่วยเจ้าพนักงานทะเบียน	๑	๑	๑	๑	-	-	-	
๒๖. ผู้ช่วยเจ้าพนักงานป้องกัน และบรรเทาสาธารณภัย	๑	๑	๑	๑	-	-	-	
๒๗. ผู้ช่วยเจ้าพนักงานป้องกัน และบรรเทาสาธารณภัย	๑	๑	๑	๑	-	-	-	
๒๘. พนักงานขับรถยนต์	๑	๑	๑	๑	-	-	-	
<i>พนักงานจ้างทั่วไป</i>								
๒๙. พนักงานดับเพลิง	๒๓	๒๓	๒๓	๒๓	-	-	-	
๓๐. ยาม	๔	๔	๔	๔	-	-	-	
๓๑. ภารโรง	๒	๒	๒	๒	-	-	-	
๓๒. พนักงานขับรถยนต์	๒	๒	๒	๒	-	-	-	
๓๓. คณงานทั่วไป	๑๒	๑๒	๑๒	๑๒	-	-	-	
๓๔. พนักงานขับรถประจำหน่วยปฏิบัติการ บริการทางการแพทย์ฉุกเฉิน	๒	๒	๒	๒	-	-	-	
รวมปลัด รองปลัด และสำนักปลัดเทศบาล	๗๒	๗๓	๗๓	๗๓	+๑	-	-	

กองคลัง

ส่วนราชการ	กรอบ อัตรากำลัง เดิม	กรอบอัตราตำแหน่งที่คาดว่าจะต้องใช้ในช่วง ระยะเวลา ๓ ปี ข้างหน้า			อัตรากำลังคน เพิ่ม/ลด			หมายเหตุ
		๒๕๖๔	๒๕๖๕	๒๕๖๖	๒๕๖๔	๒๕๖๕	๒๕๖๖	
กองคลัง (๐๔)								
๓๕. นักบริหารงานการคลัง ระดับกลาง (ผู้อำนวยการกองคลัง)	๑	๑	๑	๑	-	-	-	
๓๖. นักบริหารงานการคลัง ระดับต้น (หัวหน้าฝ่ายบริหารงานคลัง)	๑	๑	๑	๑	-	-	-	
๓๗. นักบริหารงานการคลัง ระดับต้น (หัวหน้าฝ่ายพัฒนารายได้)	๑	๑	๑	๑	-	-	-	
๓๘. นักบริหารงานการคลัง ระดับต้น (หัวหน้าฝ่ายแผนที่ภาษี และทะเบียนทรัพย์สิน)	๑	๑	๑	๑	-	-	-	ว่างเดิม
งานการเงินและบัญชี								
๓๙. เจ้าพนักงานการเงินและบัญชี (ปง./ชง.)	๑	๑	๑	๑	-	-	-	ว่างเดิม (รอการจัดสรร)
งานพัสดุและทรัพย์สิน								
๔๐. เจ้าพนักงานพัสดุ (ชง.)	๑	๑	๑	๑	-	-	-	
๔๑. เจ้าพนักงานพัสดุ (ปง./ชง.)	-	๑	๑	๑	+๑	-	-	ว่าง
งานจัดเก็บรายได้								
๔๒. เจ้าพนักงานจัดเก็บรายได้ (ชง.)	๑	๑	๑	๑	-	-	-	
งานผลประโยชน์และกิจการพาณิชย์								
๔๓. เจ้าพนักงานจัดเก็บรายได้ (ปก.)	๑	๑	๑	๑	-	-	-	
งานแผนที่ภาษีและทะเบียนทรัพย์สิน								
๔๔. นักวิชาการคลัง (ชก.)	๑	๑	๑	๑	-	-	-	
งานบริการข้อมูลแผนที่ภาษีและทะเบียนทรัพย์สิน								
๔๕. เจ้าพนักงานธุรการ (ชง.)	๑	๑	๑	๑	-	-	-	
ลูกจ้างประจำ								
๔๖. นายช่างสำรวจ	๑	๑	๑	๑	-	-	-	
๔๗. นายช่างเขียนแบบ	๑	๑	๑	๑	-	-	-	
พนักงานจ้างตามภารกิจ								
๔๘. ผู้ช่วยเจ้าพนักงานธุรการ	๑	๑	๑	๑	-	-	-	
พนักงานจ้างทั่วไป								
๔๙. คนงานทั่วไป	๖	๖	๖	๖	-	-	-	
รวมกองคลัง	๑๙	๒๐	๒๐	๒๐	+๑	-	-	

กองช่าง

ส่วนราชการ	กรอบ อัตรากำลัง เดิม	กรอบอัตราตำแหน่งที่คาดว่าจะ ต้องใช้ในช่วง ระยะเวลา ๓ ปี ข้างหน้า			อัตรากำลังคน เพิ่ม/ลด			หมายเหตุ
		๒๕๖๔	๒๕๖๕	๒๕๖๖	๒๕๖๔	๒๕๖๕	๒๕๖๖	
กองช่าง (๐๕)								
๕๐. นักบริหารงานช่าง ระดับกลาง (ผู้อำนวยการกองช่าง)	๑	๑	๑	๑	-	-	-	
๕๑. นักบริหารงานช่าง ระดับต้น (หัวหน้าฝ่ายแบบแผนและก่อสร้าง)	๑	๑	๑	๑	-	-	-	ว่างเดิม
๕๒. นักบริหารงานช่าง ระดับต้น (หัวหน้าฝ่ายการโยธา)	๑	๑	๑	๑	-	-	-	ว่างเดิม
งานธุรการ								
๕๓. เจ้าพนักงานธุรการ (ขง.)	๑	๑	๑	๑	-	-	-	
งานวิศวกรรม								
๕๔. วิศวกรโยธา (ขพ.)	๑	๑	๑	๑	-	-	-	
๕๕. นายช่างโยธา (ปง.)	๑	๑	๑	๑	-	-	-	
๕๖. นายช่างโยธา (ปง./ขง.)	-	๑	๑	๑	+๑	-	-	ว่าง
งานจัดสถานที่และไฟฟ้าสาธารณะ								
๕๗. นายช่างไฟฟ้า (ขง.)	๑	๑	๑	๑	-	-	-	
ลูกจ้างประจำ								
๕๘. นายช่างโยธา	๑	๑	๑	๑	-	-	-	
๕๙. เจ้าพนักงานธุรการ	๑	๑	๑	๑	-	-	-	
พนักงานจ้างตามภารกิจ								
๖๐. ผู้ช่วยนายช่างไฟฟ้า	๑	๑	๑	๑	-	-	-	
๖๑. ผู้ช่วยนายช่างศิลป์	๑	๑	๑	๑	-	-	-	
๖๒. ผู้ช่วยนายช่างโยธา	๑	๑	๑	๑	-	-	-	ว่างเดิม
พนักงานจ้างทั่วไป								
๖๓. คนสวน	๙	๙	๙	๙	-	-	-	
๖๔. คนงานทั่วไป	๖	๖	๖	๖	-	-	-	
รวมกองช่าง	๒๗	๒๘	๒๘	๒๘	+๑	-	-	

กองสาธารณสุขและสิ่งแวดล้อม

ส่วนราชการ	กรอบ อัตรากำลัง เดิม	กรอบอัตราตำแหน่งที่คาดว่าจะ ต้องใช้ในช่วง ระยะเวลา ๓ ปี ข้างหน้า			อัตรากำลังคน เพิ่ม/ลด			หมายเหตุ
		๒๕๖๔	๒๕๖๕	๒๕๖๖	๒๕๖๔	๒๕๖๕	๒๕๖๖	
กองสาธารณสุขและสิ่งแวดล้อม (๐๖)								
๖๕. นักบริหารงานสาธารณสุข ระดับกลาง (ผู้อำนวยการกองสาธารณสุข ฯ)	๑	๑	๑	๑	-	-	-	
๖๖. นักบริหารงานสาธารณสุข ระดับต้น (หัวหน้าฝ่ายบริหารงานสาธารณสุข)	๑	๑	๑	๑	-	-	-	ว่างเต็ม
๖๗. นักบริหารงานสาธารณสุข ระดับต้น (หัวหน้าฝ่ายบริการสาธารณสุข)	๑	๑	๑	๑	-	-	-	ว่างเต็ม
งานธุรการ								
๖๘. เจ้าพนักงานธุรการ (พง.)	๑	๑	๑	๑	-	-	-	
งานสุขาภิบาลอนามัยและสิ่งแวดล้อม								
๖๙. นักวิชาการสุขาภิบาล (ชก.)	๑	๑	๑	๑	-	-	-	
งานศูนย์บริการสาธารณสุข								
๗๐. พยาบาลวิชาชีพ (ชก.)	๑	๑	๑	๑	-	-	-	
๗๑. เจ้าพนักงานสาธารณสุขชุมชน (ชง.)	๑	๑	๑	๑	-	-	-	
ลูกจ้างประจำ								
๗๒. พนักงานขับรถบรรทุกขยะ	๑	๑	๑	๑	-	-	-	
พนักงานจ้างตามภารกิจ								
๗๓. ผู้ช่วยเจ้าพนักงานธุรการ	๑	๑	๑	๑	-	-	-	
พนักงานจ้างทั่วไป								
๗๔. คนงานรักษาความสะอาด	๑๘	๑๘	๑๘	๑๘	-	-	-	
๗๕. คนงานทั่วไป	๕	๕	๕	๕	-	-	-	
๗๖. คนงานศูนย์วิทยาศาสตร์การกีฬา	๑	๑	๑	๑	-	-	-	
๗๗. พนักงานขับรถยนต์	๑	๑	๑	๑	-	-	-	
รวมกองสาธารณสุขฯ	๓๔	๓๔	๓๔	๓๔	-	-	-	

กองวิชาการและแผนงาน

ส่วนราชการ	กรอบ อัตรากำลัง เดิม	กรอบอัตราตำแหน่งที่คาดว่าจะ จะต้องใช้ใน ช่วง ระยะเวลา ๓ ปี ข้างหน้า			อัตรากำลังคน เพิ่ม/ลด			หมายเหตุ
		๒๕๖๔	๒๕๖๕	๒๕๖๖	๒๕๖๔	๒๕๖๕	๒๕๖๖	
กองวิชาการและแผนงาน (๐๗)								
๗๘. นักบริหารงานทั่วไป ระดับกลาง (ผู้อำนวยการกองวิชาการและแผนงาน)	๑	๑	๑	๑	-	-	-	
๗๙. นักบริหารงานทั่วไป ระดับต้น (หัวหน้าฝ่ายบริหารงานทั่วไป)	๑	๑	๑	๑	-	-	-	ว่างเดิม (รับโอน)
๘๐. นักบริหารงานทั่วไป ระดับต้น (หัวหน้าฝ่ายแผนงานและงบประมาณ)	๑	๑	๑	๑	-	-	-	
งานธุรการ								
๘๑. เจ้าพนักงานธุรการ (ปง./ชง.)	๑	๑	๑	๑	-	-	-	ว่างเดิม (รับโอน)
งานนิติการ								
๘๒. นิติกร (ชก.)	๑	๑	๑	๑	-	-	-	
งานบริการข้อมูลข่าวสาร								
๘๓. นักประชาสัมพันธ์ (ปก./ชก.)	๑	๑	๑	๑	-	-	-	ว่างเดิม (รอกการจัดสรร)
งานวิเคราะห์นโยบายและแผน								
๘๔. นักวิเคราะห์นโยบายและแผน (ปก./ชก.)	๑	๑	๑	๑	-	-	-	ว่างเดิม (รับโอน)
งานจัดทำงบประมาณ								
๘๕. นักวิชาการคลัง (ปก./ชก.)	๑	๑	๑	๑	-	-	-	ว่างเดิม (รอกการจัดสรร)
พนักงานจ้างตามภารกิจ								
๘๖. ผู้ช่วยเจ้าพนักงานธุรการ	๑	๑	๑	๑	-	-	-	
๘๗. ผู้ช่วยนักวิเคราะห์นโยบายและแผน	๑	๑	๑	๑	-	-	-	
๘๘. ผู้ช่วยนักประชาสัมพันธ์	๑	๑	๑	๑	-	-	-	
พนักงานจ้างทั่วไป								
๘๙. คนงานทั่วไป	๑	๑	๑	๑	-	-	-	
รวมกองวิชาการและแผนงาน	๑๒	๑๒	๑๒	๑๒	-	-	-	

กองการศึกษา

ส่วนราชการ	กรอบ อัตรากำลัง เดิม	กรอบอัตราตำแหน่งที่คาดว่าจะ ต้องใช้ในช่วง ระยะเวลา ๓ ปี ข้างหน้า			อัตรากำลังคน เพิ่ม/ลด			หมายเหตุ
		๒๕๖๔	๒๕๖๕	๒๕๖๖	๒๕๖๔	๒๕๖๕	๒๕๖๖	
กองการศึกษา (๐๘)								
๙๐. นักบริหารงานการศึกษา ระดับกลาง (ผู้อำนวยการกองการศึกษา)	๑	๑	๑	๑	-	-	-	
๙๑. นักบริหารงานการศึกษา ระดับต้น (หัวหน้าฝ่ายส่งเสริมการศึกษา)	๑	๑	๑	๑	-	-	-	
๙๒. นักบริหารงานการศึกษา ระดับต้น (หัวหน้าฝ่ายบริหารการศึกษา)	๑	๑	๑	๑	-	-	-	
<i>งานการศึกษา ศาสนา ศิลปวัฒนธรรม และกีฬา</i>								
๙๓. นักวิชาการวัฒนธรรม (ปก./ชก.)	๑	๑	๑	๑	-	-	-	ว่างเดิม (รับโอน)
<i>งานการศึกษาปฐมวัย</i>								
๙๔. นักวิชาการศึกษา (ปก.)	๑	๑	๑	๑	-	-	-	
๙๕. ครู ค.ศ. ๒	๑	๑	๑	๑	-	-	-	ว่างเดิม
๙๖. ครู ค.ศ. ๒	๑	๑	๑	๑	-	-	-	
๙๗. ครู ค.ศ. ๒	๑	๑	๑	๑	-	-	-	
๙๘. ครู ค.ศ. ๒	๑	๑	๑	๑	-	-	-	
๙๙. ครู ค.ศ. ๒	๑	๑	๑	๑	-	-	-	
๑๐๐. ครูผู้ดูแลเด็ก ครูผู้ช่วย	๕	๕	๕	๕	-	-	-	ว่าง ๓ อัตรา (รออนุมัติจาก กรม)
<i>งานธุรการ</i>								
๑๐๑. เจ้าพนักงานธุรการ (พง.)	๑	๑	๑	๑	-	-	-	
<i>พนักงานจ้างตามภารกิจ</i>								
๑๐๒. ผู้ช่วยครู	๕	๕	๕	๕	-	-	-	ว่างเดิม
<i>พนักงานจ้างทั่วไป</i>								
๑๐๓. ผู้ดูแลเด็ก	๓	๓	๓	๓	-	-	-	
๑๐๔. ผู้ดูแลเด็ก	๑๔	๑๔	๑๔	๑๔	-	-	-	
๑๐๕. คนงานทั่วไป	๖	๖	๖	๖	-	-	-	
๑๐๖. แม่บ้าน	๒	๒	๒	๒	-	-	-	
๑๐๗. ภารโรง	๑	๑	๑	๑	-	-	-	
รวมกองการศึกษา	๔๗	๔๗	๔๗	๔๗	-	-	-	

งานตรวจสอบภายใน

ส่วนราชการ	กรอบ อัตรากำลัง เดิม	กรอบอัตราตำแหน่งที่คาดว่าจะต้องใช้ในช่วง ระยะเวลา ๓ ปี ข้างหน้า			อัตรากำลังคน เพิ่ม/ลด			หมายเหตุ
		๒๕๖๔	๒๕๖๕	๒๕๖๖	๒๕๖๔	๒๕๖๕	๒๕๖๖	
<u>งานตรวจสอบภายใน</u>								
๑๐๘. นักวิชาการตรวจสอบภายใน (ปก.)	๑	๑	๑	๑	-	-	-	
รวมงานตรวจสอบภายใน	๑	๑	๑	๑	-	-	-	

ที่	ชื่อสายงาน	ระดับตำแหน่ง	จำนวนทั้งหมด	จำนวนที่มีอยู่ในปัจจุบัน			อัตราค่าจ้างที่มีไว้ในระยะเวลา ๓ ปีข้างหน้า	อัตราค่าจ้างที่เพิ่มขึ้น (๓)			ค่าใช้จ่ายรวม (๔)			หมายเหตุ
				จำนวน (คน)	เงินเดือน (๑)	เงินประจำตำแหน่ง (๒)		๒๕๖๔	๒๕๖๕	๒๕๖๖	๒๕๖๔	๒๕๖๕	๒๕๖๖	
	ลูกจ้างประจำ													
๑๗	พนักงานขับรถยนต์	-	๑	๒๙๓,๕๐๐	๐		๑	๑	๑	๔,๖๐๐			๓๐๓,๐๐๐	๒๕๖๖
๑๘	เจ้าพนักงานธุรการ	-	๑	๒๘๘,๙๖๐	๐		๑	๑	๙,๒๕๐				๓๐๘,๒๑๐	๒๕๖๖
๑๙	พนักงานดับเพลิง	-	๑	๒๙๘,๒๐๐	๐		๑	๑	๙,๘๘๐				๓๐๘,๐๘๐	๒๕๖๖
๒๐	พนักงานดับเพลิง	-	๑	๒๖๖,๗๖๐	๐		๑	๑	๘,๗๖๐				๒๗๕,๕๒๐	๒๕๖๖
๒๑	พนักงานดับเพลิง	-	๑	๒๕๘,๐๐๐	๐		๑	๑	๘,๗๖๐				๒๖๖,๗๖๐	๒๕๖๖
	พนักงานจ้างตามภารกิจ													
๒๒	ผู้ช่วยนักทรัพยากรบุคคล	-	๑	๒๘๗,๗๒๐	๐		๑	๑	๑๐,๓๒๐				๒๙๘,๐๔๐	๒๕๖๖
๒๓	ผู้ช่วยนักพัฒนาชุมชน	-	๑	๑๙๗,๗๖๐	๐		๑	๑	๘,๒๕๐				๒๐๖,๐๑๐	๒๕๖๖
๒๔	พนักงานขับรถยนต์	-	๑	๑๑๒,๘๐๐	๐		๑	๑	๔,๙๒๐				๑๑๗,๗๒๐	๒๕๖๖
๒๕	ผู้ช่วยเจ้าพนักงานธุรการ	-	๑	๑๖๑,๐๕๐	๐		๑	๑	๖,๗๒๐				๑๖๗,๗๗๐	๒๕๖๖
๒๖	ผู้ช่วยเจ้าพนักงานทะเบียน	-	๑	๑๖๓,๕๕๐	๐		๑	๑	๖,๖๐๐				๑๖๙,๑๕๐	๒๕๖๖
๒๗	ผู้ช่วยเจ้าพนักงานป้องกันและบรรเทาสาธารณภัย	-	๑	๑๕๒,๕๐๐	๐		๑	๑	๖,๑๒๐				๑๕๘,๖๒๐	๒๕๖๖
๒๘	ผู้ช่วยเจ้าพนักงานป้องกันและบรรเทาสาธารณภัย	-	๑	๑๕๓,๘๕๐	๐		๑	๑	๖,๒๕๐				๑๖๐,๑๐๐	๒๕๖๖
	พนักงานจ้างทั่วไป													
๒๙	พนักงานดับเพลิง	-	๒๓	๒,๔๘๔,๐๐๐	๐		๒๓	๒๓	๐				๒,๔๘๔,๐๐๐	๒๕๖๖
๓๐	ยาม	-	๔	๔๓๒,๐๐๐	๐		๔	๔	๐				๔๓๒,๐๐๐	๒๕๖๖
๓๑	ภารโรง	-	๒	๒๑๖,๐๐๐	๐		๒	๒	๐				๒๑๖,๐๐๐	๒๕๖๖
๓๒	พนักงานขับรถ	-	๒	๒๑๖,๐๐๐	๐		๒	๒	๐				๒๑๖,๐๐๐	๒๕๖๖
๓๓	พนักงานขับรถประจำหน่วยปฏิบัติการบริหารทาง	-	๒	๒๑๖,๐๐๐	๐		๒	๒	๐				๒๑๖,๐๐๐	๒๕๖๖
	การแพทย์ฉุกเฉิน													
๓๔	คนงานทั่วไป	-	๑๒	๑,๒๙๖,๐๐๐	๐		๑๒	๑๒	๐				๑,๒๙๖,๐๐๐	๒๕๖๖
	รวมค่าใช้จ่าย													
			๗๓	๑๓,๕๕๓,๖๕๐	๕๖๒,๘๐๐		๗๓	๗๓	๓๐๘,๗๖๐	๓๐๖,๕๕๐	๓๓๕,๑๒๐		๑๔,๒๖๕,๖๕๐	๒๕,๙๕๓,๘๐๐

กองคลัง

ที่	ชื่อสถานงาน	ระดับตำแหน่ง	จำนวนทั้งหมด	จำนวนที่มีอยู่ในปัจจุบัน			อัตราตำแหน่งที่ควรจะมีว่าในระยะเวลา ๓ ปีข้างหน้า			อัตรากำลังคนเพิ่ม/ลด			ค่าใช้จ่ายที่เพิ่มขึ้น (๓)			ค่าใช้จ่ายรวม (๔)			หมายเหตุ	
				จำนวน (คน)	เงินเดือน (๑)	เงินประจำตำแหน่ง (๒)	๒๕๖๔	๒๕๖๕	๒๕๖๖	๒๕๖๔	๒๕๖๕	๒๕๖๖	๒๕๖๔	๒๕๖๕	๒๕๖๖	๒๕๖๔	๒๕๖๕	๒๕๖๖		
	กองคลัง (๐๔)																			
๓๕	ผู้อำนวยการกองคลัง (นักบริหารงานการคลัง)	กลาง	๑	๖๕๙,๐๕๐	๑๓๔,๔๐๐		๑	๑						๒๑,๐๐๐	๒๒,๓๒๐		๘๐๔,๔๕๐	๘๕๖,๓๗๐		
๓๖	หัวหน้าฝ่ายบริหารงานการคลัง (นักบริหารงานการคลัง)	ต้น	๑	๓๖๒,๖๕๐	๑๘,๐๐๐		๑	๑						๑๓,๔๔๐	๑๓,๓๒๐		๓๙๖,๐๙๐	๔๐๐,๖๙๐		
๓๗	หัวหน้าฝ่ายพัฒนารายได้ (นักบริหารงานการคลัง)	ต้น	๑	๔๕๒,๓๒๐	๑๘,๐๐๐		๑	๑						๑๓,๒๐๐	๑๓,๕๕๐		๕๗๓,๕๒๐	๕๘๖,๑๒๐		
๓๘	หัวหน้าฝ่ายแผนกภาษีและทะเบียนทรัพย์สิน (นักบริหารงานการคลัง)	ต้น	๑	๓๙๓,๖๐๐	๑๘,๐๐๐		๑	๑						๑๓,๖๒๐	๑๓,๖๒๐		๔๒๖,๒๒๐	๔๓๙,๘๔๐		ว่างเต็ม
๓๙	เจ้าพนักงานธุรการ	ขง.	๑	๒๓๙,๖๕๐	๐		๑	๑						๙,๗๒๐	๑๐,๐๕๐		๒๔๙,๗๐๐	๒๖๙,๗๐๐		
๔๐	เจ้าพนักงานการเงินและบัญชี	ปง./ขง.	๑	๒๙๗,๙๐๐	๐		๑	๑						๙,๗๒๐	๙,๗๒๐		๓๐๗,๖๒๐	๓๑๗,๓๔๐		ว่างเต็ม
๔๑	เจ้าพนักงานพัสดุ	ขง.	๑	๓๑๘,๙๖๐	๐		๑	๑						๑๐,๙๒๐	๑๑,๒๕๐		๓๒๙,๒๑๐	๓๓๙,๐๕๐		
๔๒	เจ้าพนักงานพัสดุ	ปง./ขง.	๑	๒๙๗,๙๐๐	๐		๑	๑						๙,๗๒๐	๙,๗๒๐		๓๐๗,๖๒๐	๓๑๗,๐๕๐		
๔๓	เจ้าพนักงานจัดเก็บรายได้	ปง.	๑	๑๓๘,๑๒๐	๐		๑	๑						๕,๔๐๐	๖,๑๒๐		๑๔๓,๕๒๐	๑๕๙,๖๔๐		
๔๔	เจ้าพนักงานจัดเก็บรายได้	ขง.	๑	๓๙๓,๕๕๐	๐		๑	๑						๑๓,๕๔๐	๑๓,๒๐๐		๔๐๖,๗๕๐	๔๑๙,๗๕๐		
๔๕	นักวิชาการคลัง	ขก.	๑	๓๑๑,๖๕๐	๐		๑	๑						๑๒,๖๐๐	๑๒,๙๖๐		๓๒๔,๖๑๐	๓๓๗,๕๗๐		
	ลูกจ้างประจำ																			
๔๖	นายช่างสำรวจ	-	๑	๒๗๑,๒๐๐	๐		๑	๑						๘,๘๕๐	๙,๒๕๐		๒๘๐,๐๕๐	๒๘๙,๔๕๐		
๔๗	นายช่างเขียนแบบ	-	๑	๒๓๖,๖๕๐	๐		๑	๑						๗,๖๕๐	๗,๘๕๐		๒๔๔,๕๐๐	๒๕๒,๕๐๐		

กองช่าง

ที่	ชื่อสายงาน	ระดับตำแหน่ง	จำนวนทั้งหมด	จำนวนที่มีอยู่ในปัจจุบัน			อัตราตำแหน่งที่ควรจะมีว่า ในระยะเวลา ๓ ปีข้างหน้า			อัตรากำลังคนเพิ่ม/ลด			ค่าใช้จ่ายที่เพิ่มขึ้น (๓)				ค่าใช้จ่ายรวม (๔)				หมายเหตุ
				จำนวน (คน)	เงินเดือน (๑)	เงินประจำตำแหน่ง (๒)	๒๕๖๔	๒๕๖๕	๒๕๖๖	๒๕๖๔	๒๕๖๕	๒๕๖๖	๒๕๖๔	๒๕๖๕	๒๕๖๖	๒๕๖๔	๒๕๖๕	๒๕๖๖			
	กองช่าง (๑๕)																				
๕๐	ผู้อำนวยการกองช่าง (นักบริหารงานช่าง)	กลาง	๑	๕๗๘,๕๐๐	๑๓๕,๕๐๐		๑	๑	๑	-	-	-	๑๙,๕๖๐	๒๐,๒๘๐	๒๐,๕๒๐	๗๓๒,๓๖๐	๗๕๒,๖๔๐	๗๗๓,๑๖๐			
๕๑	หัวหน้าฝ่ายแบบแผนและก่อสร้าง (นักบริหารงานช่าง)	ต้น	๑	๓๙๓,๖๐๐	๑๘,๐๐๐		๑	๑	๑	-	-	-	๑๓,๖๒๐	๑๓,๖๒๐	๑๓,๖๒๐	๕๒๕,๒๒๐	๕๓๘,๘๔๐	๕๕๒,๔๖๐			ว่างเต็ม
๕๒	หัวหน้าฝ่ายการโยธา (นักบริหารงานช่าง)	ต้น	๑	๓๙๓,๖๐๐	๑๘,๐๐๐		๑	๑	๑	-	-	-	๑๓,๖๒๐	๑๓,๖๒๐	๑๓,๖๒๐	๕๒๕,๒๒๐	๕๓๘,๘๔๐	๕๕๒,๔๖๐			ว่างเต็ม
๕๓	เจ้าพนักงานธุรการ	ชง.	๑	๔๙๘,๖๐๐	๐		๑	๑	๑	-	-	-	๑๖,๐๘๐	๑๖,๖๘๐	๑๗,๕๒๐	๕๑๘,๖๘๐	๕๓๑,๓๖๐	๕๔๔,๘๘๐			
๕๔	วิศวกรโยธา	ชพ.	๑		๐		๑	๑	๑	-	-	-	-	-	-	-	-	-			ข้าราชการภายนอก
๕๕	นายช่างโยธา	ปง.	๑	๑๕๕,๖๘๐	๐		๑	๑	๑	-	-	-	๖,๓๖๐	๖,๓๖๐	๖,๔๘๐	๑๖๒,๐๐๐	๑๖๘,๓๖๐	๑๗๔,๘๔๐			
๕๖	นายช่างโยธา	ปง./ชง.	๑	๒๙๗,๙๐๐	๐		๑	๑	๑	+	๑	-	๙,๗๒๐	๙,๗๒๐	๙,๗๒๐	๓๐๗,๖๒๐	๓๑๗,๓๔๐	๓๒๗,๐๖๐			ว่าง
๕๗	นายช่างไฟฟ้า	ชง.	๑	๒๘๕,๘๕๐	๐		๑	๑	๑	-	-	-	๑๐,๙๒๐	๑๑,๑๖๐	๑๑,๑๖๐	๒๙๖,๗๒๐	๓๐๗,๘๘๐	๓๑๘,๐๔๐			
	ลูกจ้างประจำ																				
๕๘	นายช่างโยธา	-	๑	๒๓๘,๒๐๐	๐		๑	๑	๑	-	-	-	๙,๘๘๐	๙,๘๘๐	๑๐,๒๘๐	๓๐๘,๐๘๐	๓๑๗,๙๖๐	๓๒๘,๑๖๐			
๕๙	เจ้าพนักงานธุรการ	-	๑	๓๐๓,๐๐๐	๐		๑	๑	๑	-	-	-	๘,๖๘๐	๑๒,๑๒๐	๑๒,๖๐๐	๓๑๑,๖๘๐	๓๒๓,๗๖๐	๓๒๙,๓๖๐			
	พนักงานจ้างตามภารกิจ																				
๖๐	ผู้ช่วยนายช่างไฟฟ้า	-	๑	๑๕๓,๕๐๐	๐		๑	๑	๑	-	-	-	๖,๑๒๐	๖,๓๖๐	๖,๖๐๐	๑๕๙,๕๒๐	๑๖๕,๘๘๐	๑๗๒,๑๘๐			
๖๑	ผู้ช่วยนายช่างศิลป์	-	๑	๑๕๓,๖๘๐	๐		๑	๑	๑	-	-	-	๖,๑๒๐	๖,๓๖๐	๖,๖๐๐	๑๖๕,๘๐๐	๑๖๘,๑๖๐	๑๗๐,๗๖๐			
๖๒	ผู้ช่วยนายช่างโยธา	-	๑	๑๓๘,๐๐๐	๐		๑	๑	๑	-	-	-	๐	๕,๕๒๐	๕,๗๖๐	๑๓๘,๐๐๐	๑๔๓,๕๒๐	๑๔๙,๒๘๐			ว่างเต็ม
	พนักงานจ้างทั่วไป																				
๖๓	คนสวน	-	๙	๙๗๒,๐๐๐	๐		๙	๙	๙	-	-	-	๐	๐	๐	๙๗๒,๐๐๐	๙๗๒,๐๐๐	๙๗๒,๐๐๐			
๖๔	คนงานทั่วไป	-	๖	๖๔๘,๐๐๐	๐		๖	๖	๖	-	-	-	๐	๐	๐	๖๔๘,๐๐๐	๖๔๘,๐๐๐	๖๔๘,๐๐๐			
	รวมค่าใช้จ่าย กองช่าง		๒๘	๕,๒๖๖,๘๖๐	๑๗๐,๕๐๐		๒๘	๒๘	๒๘	+	๑	-	๑๒๐,๖๐๐	๑๓๑,๒๘๐	๑๓๗,๖๐๐	๕,๕๙๗,๘๖๐	๕,๖๘๙,๑๕๐	๕,๘๐๕,๕๖๐			

กองสาธารณสุขและสิ่งแวดล้อม

ที่	ชื่อสายงาน	ระดับตำแหน่ง	จำนวนทั้งหมด	จำนวนที่ปฏิบัติงานปัจจุบัน			อัตราตำแหน่งที่ควรจะมีว่า ในระยะเวลา ๓ ปีข้างหน้า			อัตรากำลังคน เพิ่ม/ลด			ค่าใช้จ่ายที่เพิ่มขึ้น (๓)			ค่าใช้จ่ายรวม (๕)			หมายเหตุ		
				จำนวน (คน)	เงินเดือน (๑)	เงินประจำตำแหน่ง (๒)	๒๕๖๕	๒๕๖๖	๒๕๖๗	๒๕๖๕	๒๕๖๖	๒๕๖๗	๒๕๖๕	๒๕๖๖	๒๕๖๗	๒๕๖๕	๒๕๖๖	๒๕๖๗			
	กองสาธารณสุขและสิ่งแวดล้อม (๑๖)																				
๖๕	ผู้อำนวยการสาธารณสุขและสิ่งแวดล้อม (นักบริหารงานสาธารณสุข)	กลาง	๑		๕๕๕,๑๒๐	๑๓๕,๕๐๐	๑	๑	-	-	-	๒๕๖๕	๒๕๖๖	๒๕๖๗	๒๕๖๕	๒๕๖๖	๒๕๖๗	๒๕๖๕	๒๕๖๖	๒๕๖๗	
๖๖	หัวหน้าฝ่ายบริหารงานสาธารณสุข (นักบริหารงานสาธารณสุข)	ต้น	๑		๓๙๓,๖๐๐	๑๘,๐๐๐	๑	๑	-	-	-	๒๕๖๕	๒๕๖๖	๒๕๖๗	๒๕๖๕	๒๕๖๖	๒๕๖๗	๒๕๖๕	๒๕๖๖	๒๕๖๗	ว่างเต็ม
๖๗	หัวหน้าฝ่ายบริการสาธารณสุข (นักบริหารงานสาธารณสุข)	ต้น	๑		๓๙๓,๖๐๐	๑๘,๐๐๐	๑	๑	-	-	-	๒๕๖๕	๒๕๖๖	๒๕๖๗	๒๕๖๕	๒๕๖๖	๒๕๖๗	๒๕๖๕	๒๕๖๖	๒๕๖๗	ว่างเต็ม
๖๘	เจ้าพนักงานธุรการ	ป.ง.	๑		๑๕๕,๖๔๐	๐	๑	๑	-	-	-	๒๕๖๕	๒๕๖๖	๒๕๖๗	๒๕๖๕	๒๕๖๖	๒๕๖๗	๒๕๖๕	๒๕๖๖	๒๕๖๗	
๖๙	นักวิชาการสุขาภิบาล	ช.ก.	๑		๓๒๙,๗๖๐	๐	๑	๑	-	-	-	๒๕๖๕	๒๕๖๖	๒๕๖๗	๒๕๖๕	๒๕๖๖	๒๕๖๗	๒๕๖๕	๒๕๖๖	๒๕๖๗	
๗๐	เจ้าพนักงานสาธารณสุขชุมชน	ช.ง.	๑		๓๘๗,๒๕๐	๒๕,๐๐๐	๑	๑	-	-	-	๒๕๖๕	๒๕๖๖	๒๕๖๗	๒๕๖๕	๒๕๖๖	๒๕๖๗	๒๕๖๕	๒๕๖๖	๒๕๖๗	
๗๑	พยาบาลวิชาชีพ	ช.ก.	๑		๖๐๘,๐๕๐	๑๐๕,๕๐๐	๑	๑	-	-	-	๒๕๖๕	๒๕๖๖	๒๕๖๗	๒๕๖๕	๒๕๖๖	๒๕๖๗	๒๕๖๕	๒๕๖๖	๒๕๖๗	
	ลูกจ้างประจำ																				
๗๒	พนักงานขับรถบรรทุกขยะ	-	๑		๒๙๓,๕๐๐	๐	๑	๑	-	-	-	๒๕๖๕	๒๕๖๖	๒๕๖๗	๒๕๖๕	๒๕๖๖	๒๕๖๗	๒๕๖๕	๒๕๖๖	๒๕๖๗	
	พนักงานขับรถตามภารกิจ																				
๗๓	ผู้ช่วยเจ้าพนักงานธุรการ	-	๑		๑๖๐,๕๕๐	๐	๑	๑	-	-	-	๒๕๖๕	๒๕๖๖	๒๕๖๗	๒๕๖๕	๒๕๖๖	๒๕๖๗	๒๕๖๕	๒๕๖๖	๒๕๖๗	
	พนักงานจ้างทั่วไป																				
๗๔	พนักงานขับรถยนต์	-	๑		๑๐๘,๐๐๐	๐	๑	๑	-	-	-	๒๕๖๕	๒๕๖๖	๒๕๖๗	๒๕๖๕	๒๕๖๖	๒๕๖๗	๒๕๖๕	๒๕๖๖	๒๕๖๗	
๗๕	คนงานรักษาความสะอาด	-	๑๘		๑,๙๕๕,๐๐๐	๐	๑๘	๑๘	-	-	-	๒๕๖๕	๒๕๖๖	๒๕๖๗	๒๕๖๕	๒๕๖๖	๒๕๖๗	๒๕๖๕	๒๕๖๖	๒๕๖๗	
๗๖	คนงานทั่วไป	-	๕		๕๕๐,๐๐๐	๐	๕	๕	-	-	-	๒๕๖๕	๒๕๖๖	๒๕๖๗	๒๕๖๕	๒๕๖๖	๒๕๖๗	๒๕๖๕	๒๕๖๖	๒๕๖๗	
๗๗	คนงานศูนย์วิจัยโรคสัตว์การึกษา	-	๑		๑๐๘,๐๐๐	๐	๑	๑	-	-	-	๒๕๖๕	๒๕๖๖	๒๕๖๗	๒๕๖๕	๒๕๖๖	๒๕๖๗	๒๕๖๕	๒๕๖๖	๒๕๖๗	
	รวมค่าใช้จ่าย กองสาธารณสุขฯ		๓๕		๖,๐๐๙,๕๕๐	๒๙๕,๕๐๐	๓๕	๓๕	-	-	-	๒๕๖๕	๒๕๖๖	๒๕๖๗	๒๕๖๕	๒๕๖๖	๒๕๖๗	๒๕๖๕	๒๕๖๖	๒๕๖๗	

กองวิชาการและแผนงาน

ที่	ชื่อสายงาน	ระดับตำแหน่ง	จำนวนทั้งหมด	จำนวนที่มีอยู่ในปัจจุบัน			อัตราตำแหน่งที่ควรจะมีว่า ในระยะเวลา ๓ ปีข้างหน้า			อัตรากำลังคน เพิ่ม/ลด			ค่าใช้จ่ายที่เพิ่มขึ้น (๓)			ค่าใช้จ่ายรวม (๔)			หมายเหตุ
				จำนวน (คน)	เงินเดือน (๑)	เงินประจำตำแหน่ง (๒)	๒๕๖๔	๒๕๖๕	๒๕๖๖	๒๕๖๔	๒๕๖๕	๒๕๖๖	๒๕๖๔	๒๕๖๕	๒๕๖๖	๒๕๖๔	๒๕๖๕	๒๕๖๖	
กองวิชาการและแผนงาน (๑๗)																			
๓๘	ผู้อำนวยการกองวิชาการและแผนงาน (นักบริหารงานทั่วไป)	กลาง	๑	๕๒๙,๕๖๐	๑๓๕,๕๐๐	๑	๑	๑	-	-	-	๑๙,๕๕๐	๑๙,๕๖๐	๑๙,๕๖๐	๖๔๓,๕๐๐	๗๐๒,๕๖๐	๗๒๒,๕๖๐		
๓๙	หัวหน้าฝ่ายบริหารงานทั่วไป (นักบริหารงานทั่วไป)	ต้น	๑	๓๙๓,๖๐๐	๑๘,๐๐๐	๑	๑	๑	-	-	-	๑๓,๖๒๐	๑๓,๖๒๐	๑๓,๖๒๐	๕๒๕,๒๒๐	๕๓๘,๕๕๐	๕๕๒,๕๖๐		
๔๐	หัวหน้าฝ่ายแผนงานและงบประมาณ (นักบริหารงานทั่วไป)	ต้น	๑	๔๐๒,๗๒๐	๑๘,๐๐๐	๑	๑	๑	-	-	-	๑๓,๕๕๐	๑๓,๕๕๐	๑๓,๕๕๐	๕๓๕,๒๗๐	๕๔๘,๕๕๐	๕๖๐,๓๒๐		
๔๑	เจ้าพนักงานธุรการ (นักวิชาการคลัง)	ป.ง./ช.ง.	๑	๒๙๗,๕๐๐	๐	๑	๑	๑	-	-	-	๙,๗๒๐	๙,๗๒๐	๙,๗๒๐	๓๐๗,๒๒๐	๓๑๖,๙๔๐	๓๒๖,๐๒๐		ว่างเต็ม
๔๒	นักวิชาการ (นักวิชาการคลัง)	ช.ก.	๑	๒๘๒,๖๐๐	๐	๑	๑	๑	-	-	-	๑๑,๒๘๐	๑๑,๒๘๐	๑๑,๒๘๐	๒๙๓,๘๘๐	๓๐๕,๑๖๐	๓๑๖,๕๒๐		ว่างเต็ม
๔๓	นักประชาสัมพันธ์ (นักวิชาการคลัง)	ป.ก./ช.ก.	๑	๓๕๕,๓๒๐	๐	๑	๑	๑	-	-	-	๑๒,๐๐๐	๑๒,๐๐๐	๑๒,๐๐๐	๓๖๗,๓๒๐	๓๗๙,๓๒๐	๓๙๑,๓๒๐		ว่างเต็ม
๔๔	นักวิเคราะห์นโยบายและแผน (นักวิชาการคลัง)	ป.ก./ช.ก.	๑	๓๕๕,๓๒๐	๐	๑	๑	๑	-	-	-	๑๒,๐๐๐	๑๒,๐๐๐	๑๒,๐๐๐	๓๖๗,๓๒๐	๓๗๙,๓๒๐	๓๙๑,๓๒๐		ว่างเต็ม
๔๕	นักวิชาการคลัง (พนักงานจ้างตามภารกิจ)	ป.ก./ช.ก.	๑	๓๕๕,๓๒๐	๐	๑	๑	๑	-	-	-	๑๒,๐๐๐	๑๒,๐๐๐	๑๒,๐๐๐	๓๖๗,๓๒๐	๓๗๙,๓๒๐	๓๙๑,๓๒๐		ว่างเต็ม
๔๖	ผู้ช่วยเจ้าพนักงานธุรการ (พนักงานจ้างตามภารกิจ)	-	๑	๑๖๑,๑๖๐	๐	๑	๑	๑	-	-	-	๖,๕๕๐	๖,๕๕๐	๖,๕๕๐	๑๖๗,๖๕๐	๑๗๕,๓๖๐	๑๘๑,๕๕๐		
๔๗	ผู้ช่วยนักวิเคราะห์นโยบายและแผน (พนักงานจ้างตามภารกิจ)	-	๑	๒๕๕,๕๖๐	๐	๑	๑	๑	-	-	-	๙,๕๕๐	๑๐,๒๐๐	๑๐,๒๐๐	๒๕๕,๕๖๐	๒๖๕,๖๐๐	๒๗๕,๒๘๐		
๔๘	ผู้ช่วยนักประชาสัมพันธ์ (พนักงานจ้างทั่วไป)	-	๑	๑๙๒,๙๖๐	๐	๑	๑	๑	-	-	-	๗,๘๐๐	๘,๐๕๐	๘,๐๕๐	๒๐๐,๗๖๐	๒๐๘,๘๐๐	๒๑๗,๒๐๐		
๔๙	คนงานทั่วไป	-	๑	๑๐๘,๐๐๐	๐	๑	๑	๑	-	-	-	๐	๐	๐	๑๐๘,๐๐๐	๑๐๘,๐๐๐	๑๐๘,๐๐๐		
รวมค่าใช้จ่าย กองวิชาการและแผนงาน			๑๒	๓,๖๗๙,๐๒๐	๓๗๐,๕๐๐	๑๒	๑๒	๑๒	-	-	-	๑๒๗,๖๒๐	๑๒๘,๗๐๐	๑๓๐,๐๒๐	๓,๙๗๗,๐๕๐	๔,๑๐๕,๗๕๐	๔,๒๓๕,๗๖๐		

กองการศึกษา

ที่	ชื่อสายงาน	ระดับตำแหน่ง	จำนวนทั้งหมด	จำนวนที่มีอยู่ในปัจจุบัน			อัตราตำแหน่งที่ควรจะมีว่า ในระยะเวลา ๓ ปีข้างหน้า			อัตรากำลังคน เพิ่ม/ลด			ค่าใช้จ่ายที่เพิ่มขึ้น (๓)			ค่าใช้จ่ายรวม (๔)			หมายเหตุ
				จำนวน (คน)	เงินเดือน (๑)	เงินประจำตำแหน่ง (๒)	๒๕๖๔	๒๕๖๕	๒๕๖๖	๒๕๖๔	๒๕๖๕	๒๕๖๖	๒๕๖๔	๒๕๖๕	๒๕๖๖	๒๕๖๔	๒๕๖๕	๒๕๖๖	
	กองการศึกษา (๑๘)																		
๙๐	ผู้อำนวยการกองการศึกษา (นักบริหารงานการศึกษา)	กลาง	๑	๔๕๕,๕๖๐	๑๓๕,๕๐๐	๑	๑	๑	๑	-	-	-	๑๖,๕๕๐	๑๖,๕๕๐	๑๖,๕๕๐	๕๓๖,๕๐๐	๖๑๖,๕๖๐	๖๑๖,๕๐๐	
๙๑	หัวหน้าฝ่ายส่งเสริมการศึกษา ศาสนา และวัฒนธรรม (นักบริหารงานการศึกษา)	ต้น	๑	๓๘๙,๕๐๐	๑๘,๐๐๐	๑	๑	๑	๑	-	-	-	๑๓,๓๒๐	๑๓,๕๕๐	๑๓,๐๕๐	๕๓๐,๗๒๐	๕๓๐,๑๖๐	๕๓๐,๕๕๐	
๙๒	หัวหน้าฝ่ายบริหารการศึกษา (นักบริหารงานการศึกษา)	ต้น	๑	๔๓๘,๗๒๐	๑๘,๐๐๐	๑	๑	๑	๑	-	-	-	๑๓,๒๒๐	๑๓,๓๒๐	๑๓,๓๒๐	๕๖๖,๙๒๐	๕๕๐,๒๕๐	๕๕๐,๕๖๐	
๙๓	นักวิชาการวัฒนธรรม (นักวิชาการวัฒนธรรม)	ป.ก./ช.ก.	๑	-	๓๕๕,๓๒๐	๐	๑	๑	๑	-	-	-	๑๒,๐๐๐	๑๒,๐๐๐	๑๒,๐๐๐	๓๗๙,๓๒๐	๓๗๙,๓๒๐	๓๗๙,๓๒๐	ว่างเดิม
๙๔	นักวิชาการศึกษา	ป.ก.	๑	๒๐๗,๕๕๐	๐	๑	๑	๑	๑	-	-	-	๗,๐๕๐	๗,๖๕๐	๗,๖๕๐	๒๒๒,๒๕๐	๒๒๒,๒๕๐	๒๒๒,๙๒๐	
๙๕	เจ้าพนักงานธุรการ	ป.ง.	๑	๑๕๕,๖๕๐	๐	๑	๑	๑	๑	-	-	-	๖,๓๖๐	๖,๓๖๐	๖,๓๖๐	๑๖๒,๐๐๐	๑๖๒,๐๐๐	๑๖๕,๕๕๐	
	ศูนย์พัฒนาเด็กเล็ก																		
๙๖	ครู ค.ศ.๒	ค.ศ.๒	๑	๐	๐	๐	๑	๑	๑	-	-	-	-	-	-	-	-	-	
๙๗	ครู ค.ศ.๒	ค.ศ.๒	๑	๐	๐	๐	๑	๑	๑	-	-	-	-	-	-	-	-	-	
๙๘	ครู ค.ศ.๒	ค.ศ.๒	๑	๐	๐	๐	๑	๑	๑	-	-	-	-	-	-	-	-	-	
๙๙	ครู ค.ศ.๒	ค.ศ.๒	๑	๐	๐	๐	๑	๑	๑	-	-	-	-	-	-	-	-	-	
๑๐๐	ครู ค.ศ.๒	ค.ศ.๒	๑	๐	๐	๐	๑	๑	๑	-	-	-	-	-	-	-	-	-	
๑๐๑	ครูผู้ดูแลเด็ก	ครูผู้ช่วย	๕	๐	๐	๐	๕	๕	๕	-	-	-	-	-	-	-	-	-	
	พนักงานจ้างตามภารกิจ																		
๑๐๒	ผู้ดูแลเด็ก	-	๕	๐	๐	๐	๕	๕	๕	-	-	-	-	-	-	-	-	-	
	พนักงานจ้างทั่วไป																		
๑๐๓	ผู้ดูแลเด็ก	-	๓	๐	๐	๐	๓	๓	๓	-	-	-	-	-	-	-	-	-	
๑๐๔	ผู้ดูแลเด็ก	-	๑๔	๑,๕๒๒,๐๐๐	๐	๑๔	๑๔	๑๔	๑๔	-	-	-	๐	๐	๐	๑,๕๒๒,๐๐๐	๑,๕๒๒,๐๐๐	๑,๕๒๒,๐๐๐	

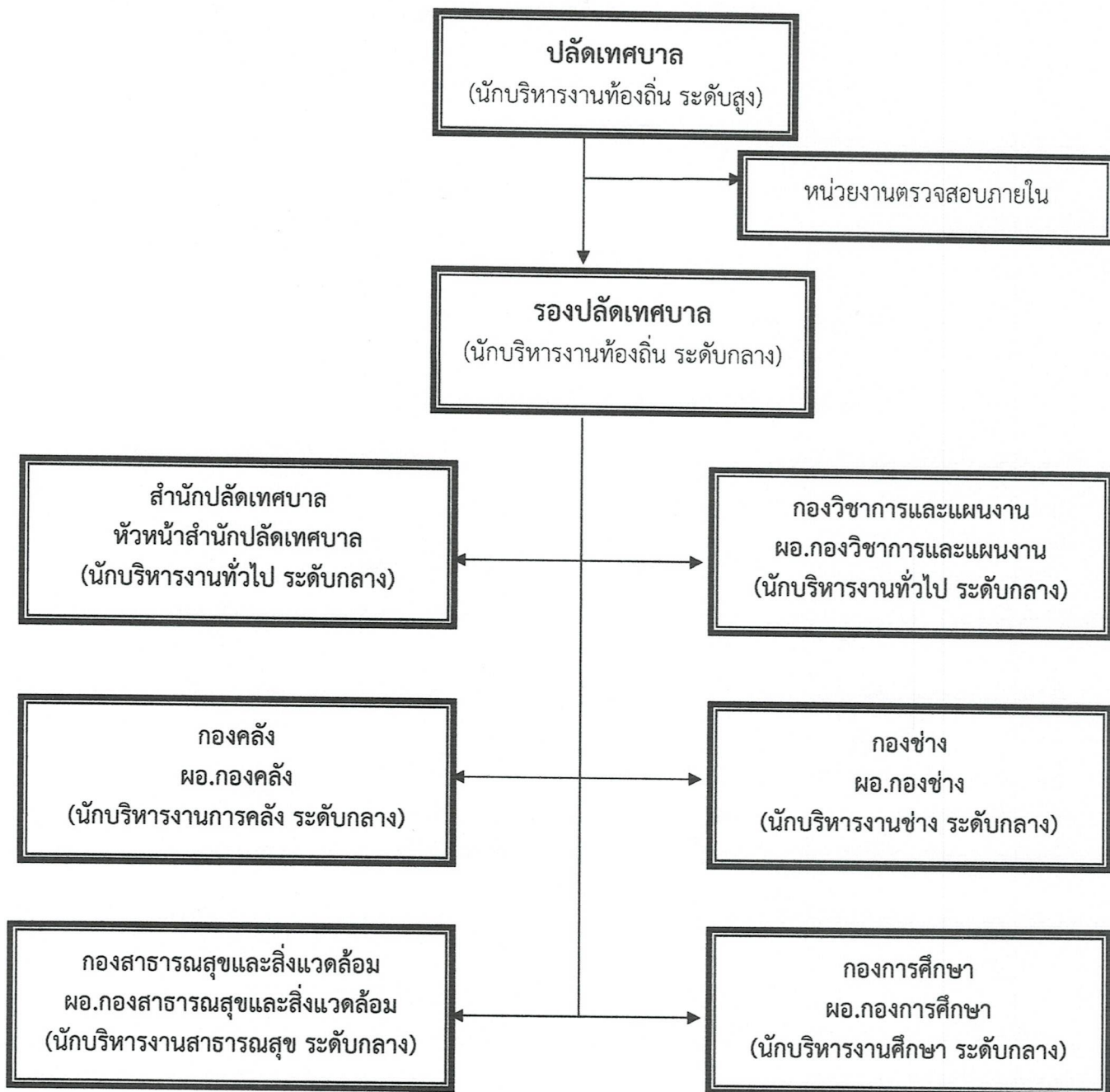
หน่วยงานตรวจสอบภายใน

ที่	ชื่อสายงาน	ระดับ ตำแหน่ง	จำนวน ทั้งหมด	จำนวนที่มีอยู่ใน ปัจจุบัน			อัตราตำแหน่งที่ควรจะมีว่า ในระยะเวลา ๓ ปีข้างหน้า			อัตรากำลังคน เพิ่ม/ลด			ค่าใช้จ่ายที่เพิ่มขึ้น (๓)			ค่าใช้จ่ายรวม (๔)			หมายเหตุ
				จำนวน (คน)	เงินเดือน (๑)	เงินประจำ ตำแหน่ง (๒)	๒๕๖๔	๒๕๖๕	๒๕๖๖	๒๕๖๔	๒๕๖๕	๒๕๖๖	๒๕๖๔	๒๕๖๕	๒๕๖๖	๒๕๖๔	๒๕๖๕	๒๕๖๖	
	หน่วยงานตรวจสอบภายใน (๑๒)																		
๑๐๘	นักวิชาการตรวจสอบภายใน	ป.ก.	๑	๑๕๐,๗๒๐	๐	๑	๑	๑	-	-	-	๙,๓๖๐	๙,๑๒๐	๘,๒๘๐	๑๙๐,๐๘๐	๑๙๙,๒๐๐	๒๐๗,๕๘๐	๒๕๖๖	
(๔)	รวมค่าใช้จ่าย หน่วยงานตรวจสอบภายใน		๑	๑๕๐,๗๒๐	๐	๑	๑	๑	-	-	-	๙,๓๖๐	๙,๑๒๐	๘,๒๘๐	๑๙๐,๐๘๐	๑๙๙,๒๐๐	๒๐๗,๕๘๐	๒๕๖๖	
(๕)	รวม		๒๑๕	๓๘๖,๒๖๑,๕๐๐	๐	๒๑๕	๒๑๕	๒๑๕	+๓	-	-	๙๐๑,๙๒๐	๙๒๐,๐๕๐	๑,๐๗๕,๐๐๐	๔๐,๗๒๕,๕๒๐	๔๑,๖๕๔,๕๖๐	๔๒,๕๘๓,๒๘๐	๒๕๖๖	
(๖)	ประมาณการประเมินต้นทุนอื่น ๑.๕ %																		
(๖)	รวมเป็นค่าใช้จ่ายบุคคลทั้งสิ้น																		
(๗)	คิดเป็นร้อยละ ๔๐ งบประมาณรายจ่ายประจำปี																		

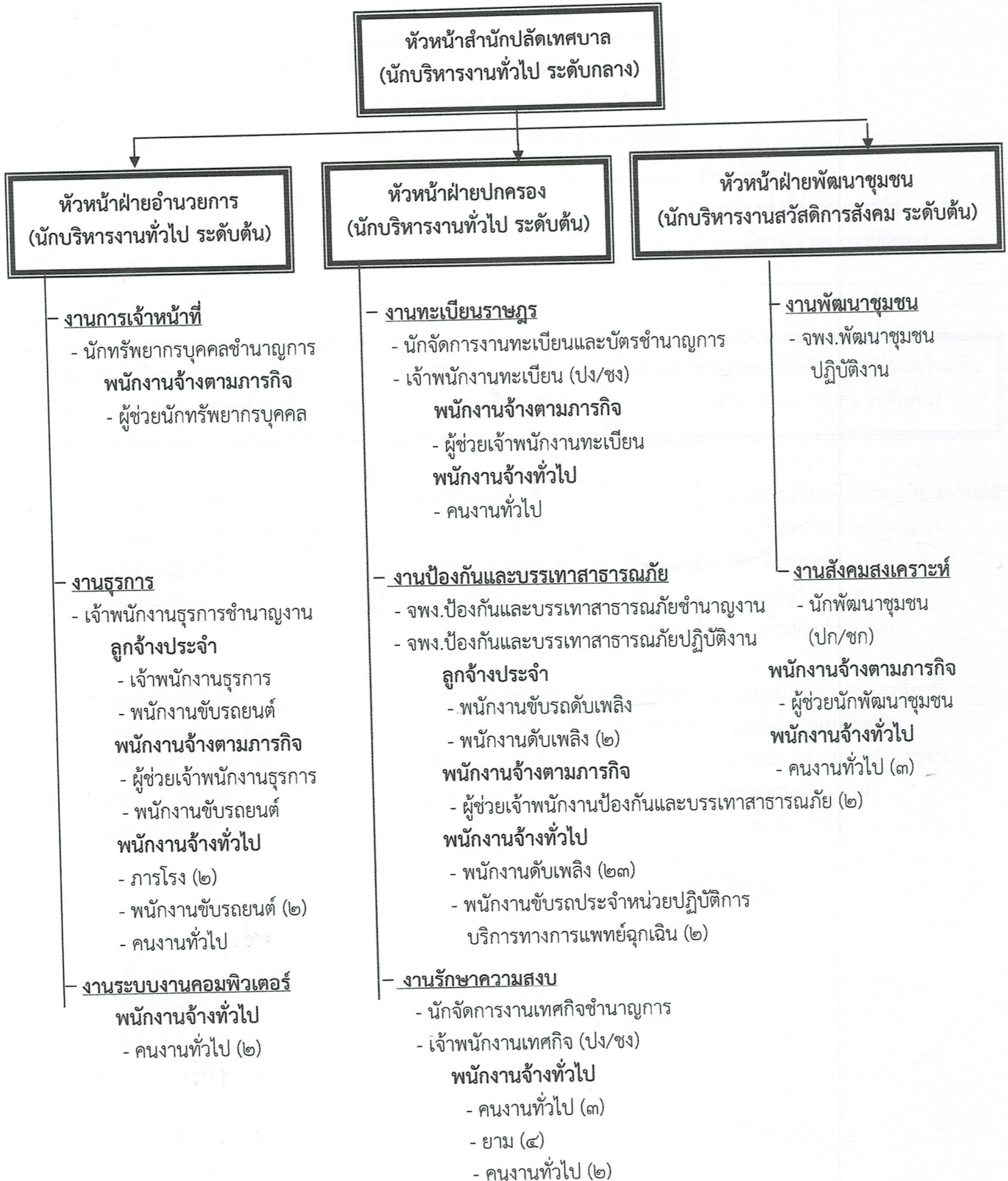
หมายเหตุ งบประมาณรายจ่ายประจำปี ๒๕๖๔ = ๑๔๗,๐๐๐,๐๐๐
 งบประมาณรายจ่ายประจำปี ๒๕๖๕ = ๑๕๔,๓๕๐,๐๐๐
 งบประมาณรายจ่ายประจำปี ๒๕๖๖ = ๑๖๒,๐๖๗,๕๐๐

๑๐. แผนภูมิโครงสร้างการแบ่งส่วนราชการตามแผนอัตรากำลัง ๓ ปี

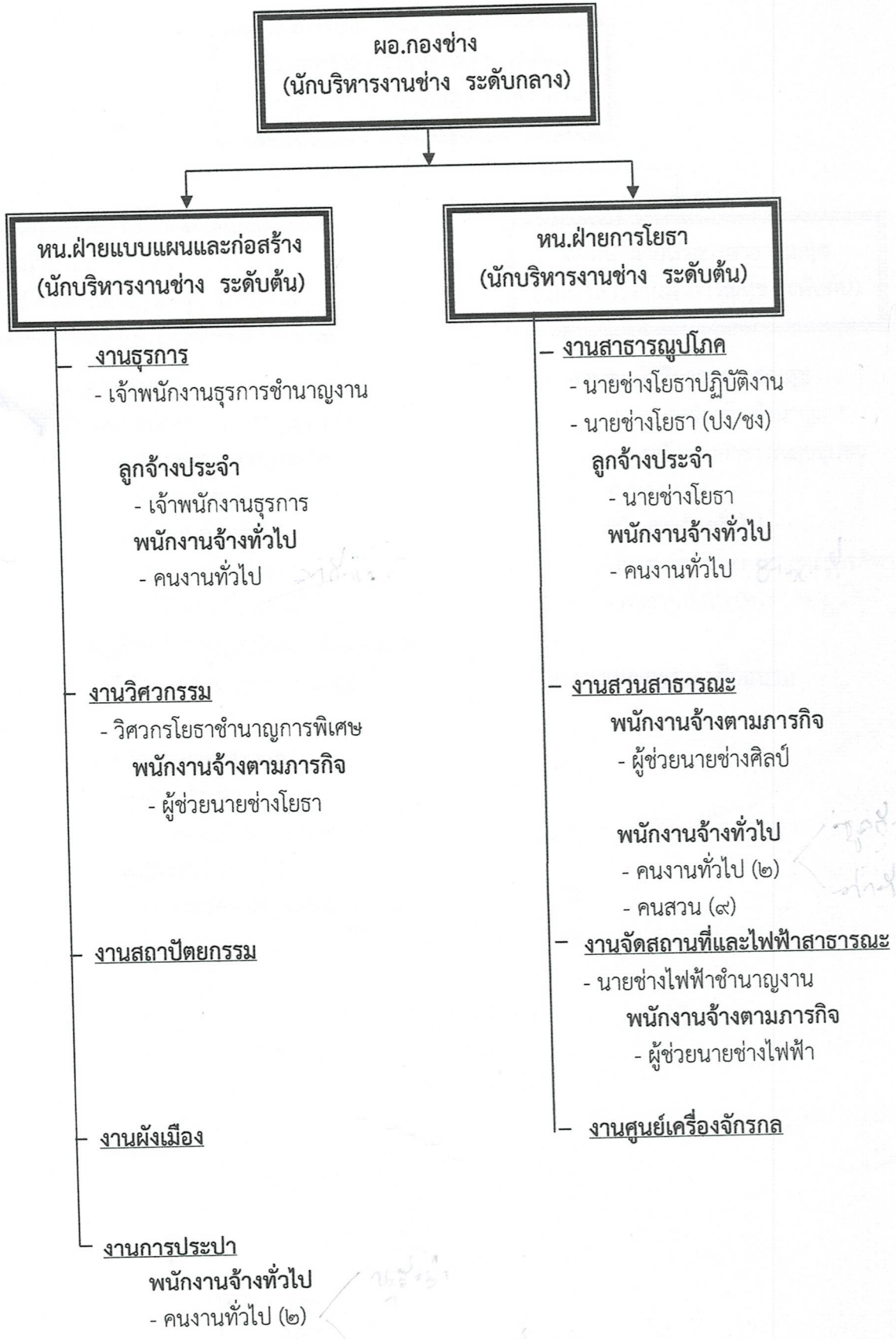
โครงสร้างส่วนราชการ
เทศบาลเมืองตากใบ อำเภอตากใบ จังหวัดนราธิวาส



โครงสร้างส่วนราชการ สำนักปลัดเทศบาล



โครงสร้างส่วนราชการ กองช่าง



หน.ฝ่ายแบบแผนและก่อสร้าง
(นักบริหารงานช่าง ระดับต้น)

งานธุรการ
- เจ้าพนักงานธุรการชำนาญงาน

ลูกจ้างประจำ
- เจ้าพนักงานธุรการ
พนักงานจ้างทั่วไป
- คนงานทั่วไป

งานวิศวกรรม
- วิศวกรโยธาชำนาญการพิเศษ
พนักงานจ้างตามภารกิจ
- ผู้ช่วยนายช่างโยธา

งานสถาปัตยกรรม

งานสาธารณูปโภค
- นายช่างโยธาปฏิบัติงาน
- นายช่างโยธา (ปง/ชง)

ลูกจ้างประจำ
- นายช่างโยธา
พนักงานจ้างทั่วไป
- คนงานทั่วไป

งานสวนสาธารณะ
พนักงานจ้างตามภารกิจ
- ผู้ช่วยนายช่างศิลป์

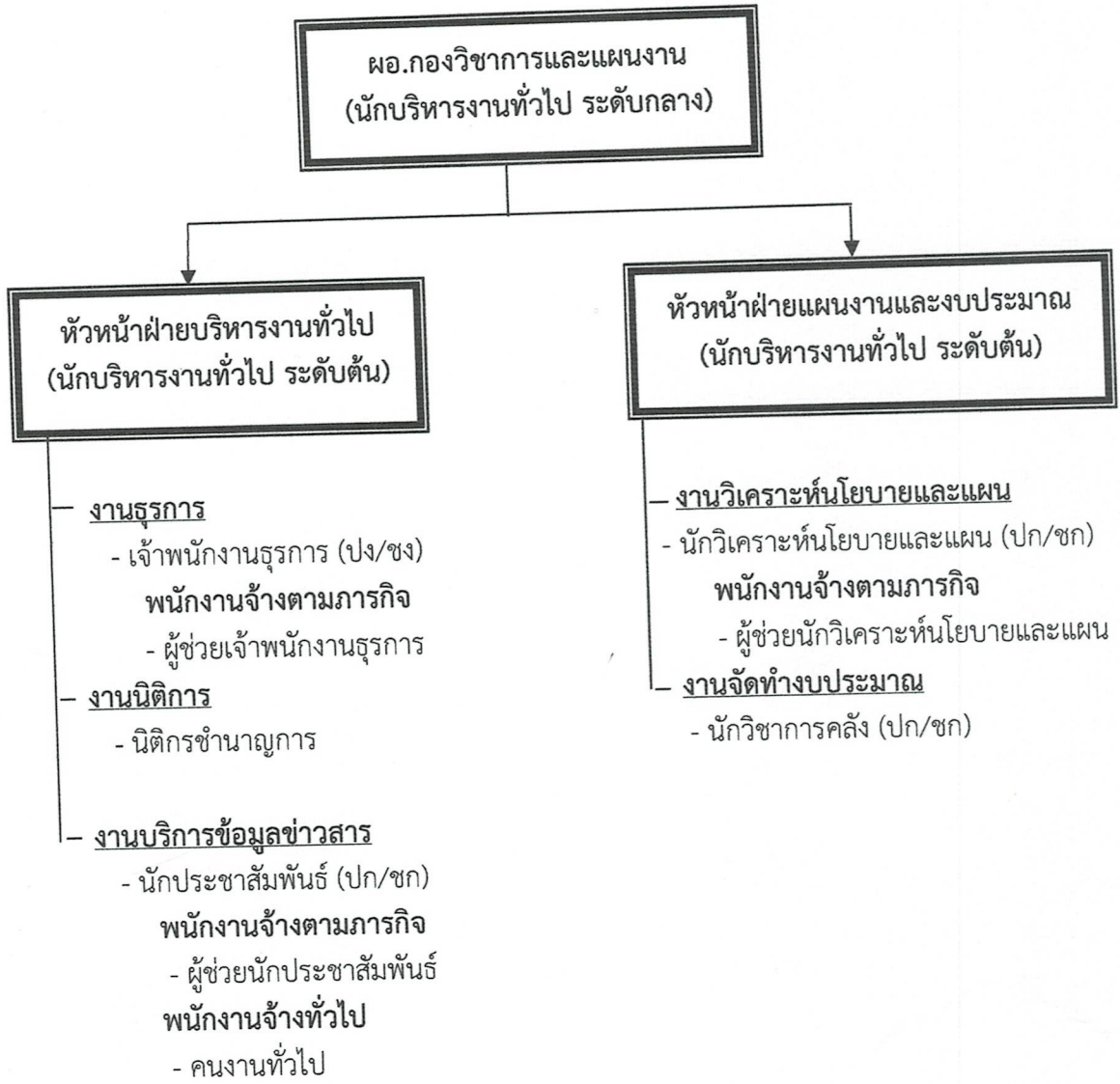
พนักงานจ้างทั่วไป
- คนงานทั่วไป (๒)
- คนสวน (๙)

งานจัดสถานที่และไฟฟ้าสาธารณะ
- นายช่างไฟฟ้าชำนาญงาน
พนักงานจ้างตามภารกิจ
- ผู้ช่วยนายช่างไฟฟ้า

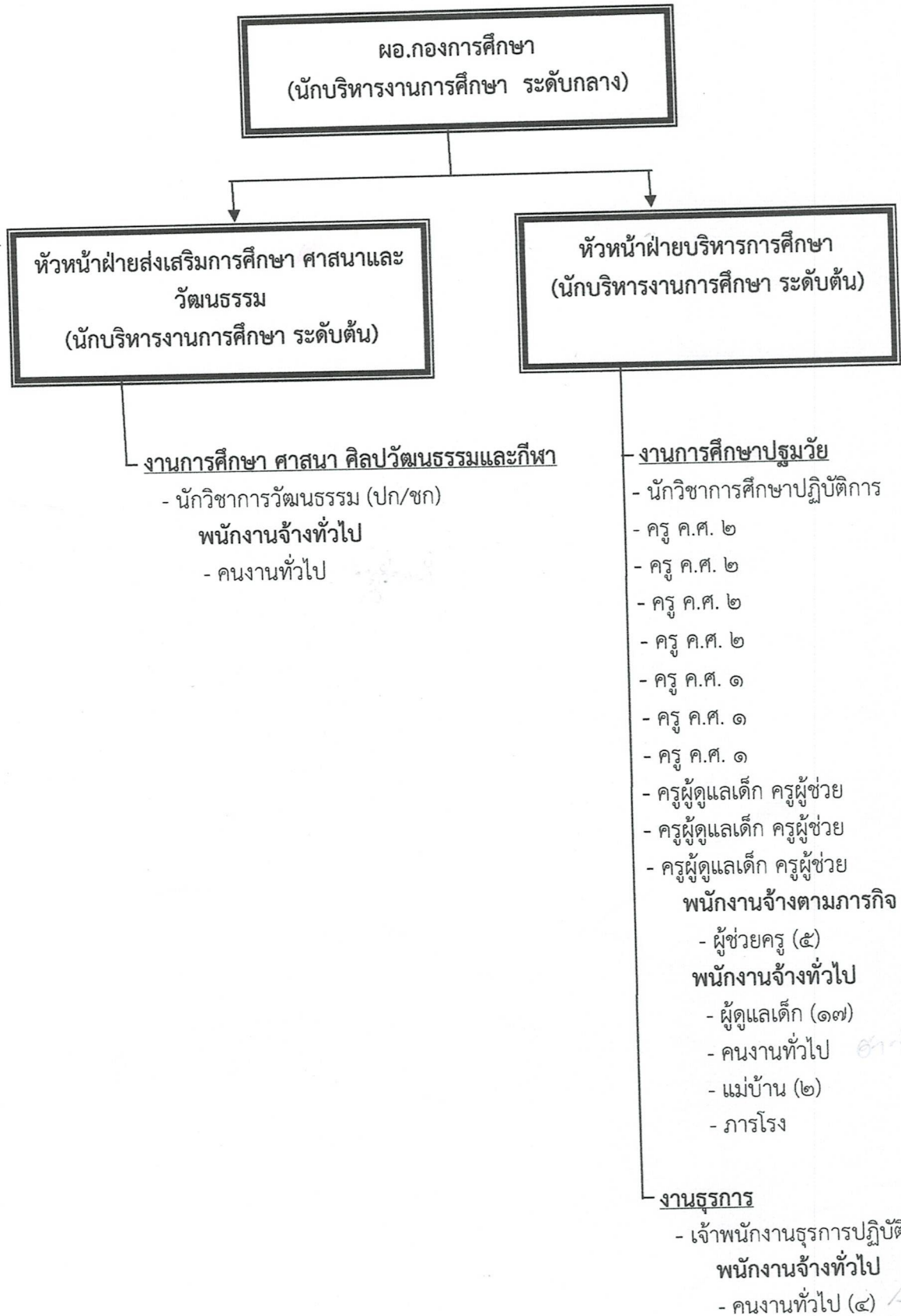
งานศูนย์เครื่องจักรกล

งานการประปา
พนักงานจ้างทั่วไป
- คนงานทั่วไป (๒)

โครงสร้างส่วนราชการ
กองวิชาการและแผนงาน



โครงสร้างส่วนราชการ
กองการศึกษา



หน่วยงานตรวจสอบภายใน

- งานตรวจสอบภายใน
- นักวิชาการตรวจสอบภายในปฏิบัติการ

๑๑. บัญชีแสดงจัดคนลงสู่ตำแหน่งและการทำงานในส่วนราชการ

ที่	ชื่อ - สกุล	คุณวุฒิ การศึกษา	กรอบอัตรากำลังเดิม			กรอบอัตรากำลังใหม่			ระดับ	เงินเดือน	เงินประจำตำแหน่ง	เงินเพิ่มอื่นๆ/ เงินค่าตอบแทน	หมายเหตุ
			เลขที่ตำแหน่ง	ตำแหน่ง	ระดับ	เลขที่ตำแหน่ง	ตำแหน่ง	ระดับ					
๑	สํานักปลัดเทศบาล	-	๒๔-๒-๐๐-๑๑๐๑-๐๐๑	ปลัดเทศบาล (นับบริหารงานเทศบาล)	สูง	๒๔-๒-๐๐-๑๑๐๑-๐๐๑	ปลัดเทศบาล (นับบริหารงานท้องถิ่น)	สูง	๖๓๗,๓๒๐ [(๒๕,๗๗๐+๕๐,๕๕๐)/๒]x๑๒	๑๒๐,๐๐๐ (๑๐,๐๐๐x๑๒)	๑๒๐,๐๐๐ (๑๐,๐๐๐x๑๒)	๘๗๗,๓๒๐	
๒	-	-	๒๔-๒-๐๐-๑๑๐๑-๐๐๒	รองปลัดเทศบาล (นับบริหารงานเทศบาล)	กลาง	๒๔-๒-๐๐-๑๑๐๑-๐๐๒	รองปลัดเทศบาล (นับบริหารงานท้องถิ่น)	กลาง	๕๔๘,๐๔๐ [(๒๒,๗๐๐+๖๘,๖๔๐)/๒]x๑๒	๖๗,๒๐๐ (๕,๖๐๐x๑๒)	๖๗,๒๐๐ (๕,๖๐๐x๑๒)	๖๘๒,๕๔๐	
๓	-	-	๒๔-๒-๐๑-๒๑๐๑-๐๐๑	หัวหน้าสำนักปลัดเทศบาล (นับบริหารงานทั่วไป)	กลาง	๒๔-๒-๐๑-๒๑๐๑-๐๐๑	หัวหน้าสำนักปลัดเทศบาล (นับบริหารงานทั่วไป)	กลาง	๕๓๘,๒๐๐ [(๒๒,๑๔๐+๖๗,๕๖๐)/๒]x๑๒	๖๗,๒๐๐ (๕,๖๐๐x๑๒)	๖๗,๒๐๐ (๕,๖๐๐x๑๒)	๕๓๘,๒๐๐	
๔	นางสาวกาญจนา รอมิ	ปริญญาตรี	๒๔-๒-๐๑-๒๑๐๑-๐๐๓	หัวหน้าฝ่ายปกครอง (นับบริหารงานทั่วไป)	ต้น	๒๔-๒-๐๑-๒๑๐๑-๐๐๓	หัวหน้าฝ่ายปกครอง (นับบริหารงานทั่วไป)	ต้น	๓๘๒,๕๖๐ (๓๑,๘๘๐x๑๒)	๑๘,๐๐๐ (๑,๕๐๐x๑๒)	๑๑,๐๔๐ (๙๒๐x๑๒)	๔๑๑,๖๐๐	
๕	นางดุขฎิ แก้วเมฆ	ปริญญาตรี	๒๔-๒-๐๑-๒๑๐๑-๐๐๒	หัวหน้าฝ่ายอำนวยการ (นับบริหารงานทั่วไป)	ต้น	๒๔-๒-๐๑-๒๑๐๑-๐๐๒	หัวหน้าฝ่ายอำนวยการ (นับบริหารงานทั่วไป)	ต้น	๔๐๒,๗๒๐ (๓๓,๕๖๐x๑๒)	๑๘,๐๐๐ (๑,๕๐๐x๑๒)	๙,๐๐๐ (๗๕๐x๑๒)	๔๒๙,๗๒๐	
๖	นางศิริรัตน์ สุขไชย	ปริญญาตรี	๒๔-๒-๐๑-๒๑๐๑-๐๐๑	หัวหน้าฝ่ายพัฒนาชุมชน (นับบริหารงานสวัสดิการสังคม)	ต้น	๒๔-๒-๐๑-๒๑๐๑-๐๐๑	หัวหน้าฝ่ายพัฒนาชุมชน (นับบริหารงานสวัสดิการสังคม)	ต้น	๓๘๒,๕๖๐ (๓๑,๘๘๐x๑๒)	๑๘,๐๐๐ (๑,๕๐๐x๑๒)	-	๔๐๐,๕๖๐	
๗	นางสาวรัชฎา ตะตีนกลาง	ปริญญาตรี	๒๔-๒-๐๑-๓๑๐๑-๐๐๑	นักทรัพยากรบุคคล	ชก.	๒๔-๒-๐๑-๓๑๐๑-๐๐๑	นักทรัพยากรบุคคล	ชก.	๓๖๒,๖๔๐ (๓๐,๒๒๐x๑๒)	-	๖,๓๖๐ (๕๓๐x๑๒)	๓๖๙,๐๐๐	
๘	นายมาทมะเจ็ง อูมา	ปริญญาตรี	๒๔-๒-๐๑-๔๑๐๑-๐๐๑	เจ้าพนักงานธุรการ	ชง.	๒๔-๒-๐๑-๔๑๐๑-๐๐๑	เจ้าพนักงานธุรการ	ชง.	๒๘๐,๔๔๐ (๒๓,๓๗๐x๑๒)	-	-	๒๘๐,๔๔๐	
๙	นางนงนุช เสียวทอง	ปริญญาโท	๒๔-๒-๐๑-๓๑๐๑-๐๐๑	นักจัดการทะเบียนและบัตร	ชก.	๒๔-๒-๐๑-๓๑๐๑-๐๐๑	นักจัดการทะเบียนและบัตร	ชก.	๓๔๙,๓๒๐ (๒๙,๑๑๐x๑๒)	-	๑๓,๕๖๐ (๑,๑๓๐x๑๒)	๓๖๒,๘๘๐	
๑๐	-	-	๒๔-๒-๐๑-๔๑๐๑-๐๐๑	เจ้าพนักงานทะเบียน	ป.ง./ชง.	๒๔-๒-๐๑-๔๑๐๑-๐๐๑	เจ้าพนักงานทะเบียน	ป.ง./ชง.	๒๙๗,๙๐๐ [(๘,๗๕๐+๔๐,๙๐๐)/๒]x๑๒	-	-	๒๙๗,๙๐๐	
๑๑	จำเอกบุญเกิด ศรีสังข์	อนุปริญญา	๒๔-๒-๐๑-๔๘๐๑-๐๐๑	เจ้าพนักงานป้องกันและ บรรเทาสาธารณภัย	ชง.	๒๔-๒-๐๑-๔๘๐๑-๐๐๑	เจ้าพนักงานป้องกันและ บรรเทาสาธารณภัย	ชง.	๓๙๙,๗๒๐ (๓๓,๓๑๐x๑๒)	-	๑๕,๐๐๐ (๑,๒๕๐x๑๒)	๔๑๔,๗๒๐	

ที่	ชื่อ - สกุล	คุณวุฒิ การศึกษา	กรอบอัตราค่าจ้างเดิม			กรอบอัตราค่าจ้างใหม่			เงินเดือน เงินเดือน	เงินประจำตำแหน่ง	เงินเพิ่มอื่นๆ/ เงินค่าตอบแทน	หมายเหตุ
			เลขที่ตำแหน่ง	ตำแหน่ง	ระดับ	เลขที่ตำแหน่ง	ตำแหน่ง	ระดับ				
๑๒	จำสลิบโฆชาติรี วงศ์แย้ม	ปวช.	๒๔-๒-๐๑-๔๘๐๕-๐๑๒	เจ้าพนักงานป้องกันและ บรรเทาสาธารณภัย นักจัดการงานเทคนิค	ปง.	๒๔-๒-๐๑-๔๘๐๕-๐๑๒	เจ้าพนักงานป้องกันและ บรรเทาสาธารณภัย นักจัดการงานเทคนิค	ปง.	๒๒๑,๗๖๐ (๑๘,๔๘๐x๑๒) ๔๔๒,๓๒๐ (๓๖,๘๖๐x๑๒) ๑๔๐,๔๐๐ (๑๑,๗๐๐x๑๒) ๒๓๗,๙๐๐ [(๘,๗๕๐+๔๐,๙๐๐)/๒]x๑๒ ๒๓๗,๙๐๐ [(๘,๗๕๐+๔๐,๙๐๐)/๒]x๑๒	-	๑๓,๐๘๐ (๑,๐๙๐x๑๒) ๒๘,๙๒๐ (๒,๔๑๐x๑๒) ๑๙,๐๒๐ (๑,๕๘๕x๑๒)	๒๓๔,๘๔๐ ๔๗๑,๒๔๐ ๑๕๙,๔๒๐ ๒๓๗,๙๐๐ ๒๔๗,๙๐๐
๑๓	จำเอกวีระพงษ์ ทองคมารักษ์	ปริญญาโท	๒๔-๒-๐๑-๓๘๐๕-๐๑๑	นักจัดการงานเทคนิค	ชก.	๒๔-๒-๐๑-๓๘๐๕-๐๑๑	นักจัดการงานเทคนิค	ชก.	๔๔๒,๓๒๐ (๓๖,๘๖๐x๑๒)	-	๒๘,๙๒๐ (๒,๔๑๐x๑๒)	๔๗๑,๒๔๐
๑๔	นางสาวบุญยัตี ซอติ	ปริญญาตรี	๒๔-๒-๐๑-๔๘๐๑-๐๑๑	เจ้าพนักงานพัฒนาชุมชน	ปง.	๒๔-๒-๐๑-๔๘๐๑-๐๑๑	เจ้าพนักงานพัฒนาชุมชน	ปง.	๑๔๐,๔๐๐ (๑๑,๗๐๐x๑๒)	-	๑๙,๐๒๐ (๑,๕๘๕x๑๒)	๑๕๙,๔๒๐
๑๕	-	-	๒๔-๒-๐๑-๓๘๐๑-๐๑๑	นักพัฒนาชุมชน	ปก./ชก.	๒๔-๒-๐๑-๓๘๐๑-๐๑๑	นักพัฒนาชุมชน	ปก./ชก.	๒๓๗,๙๐๐	-	-	๒๓๗,๙๐๐
๑๖	-	-	๒๔-๒-๐๑-๔๘๐๕-๐๑๑	เจ้าพนักงานเทคนิค	ปง./ชก.	๒๔-๒-๐๑-๔๘๐๕-๐๑๑	เจ้าพนักงานเทคนิค	ปง./ชก.	[(๘,๗๕๐+๔๐,๙๐๐)/๒]x๑๒	-	-	๒๔๗,๙๐๐
๑๗	ลูกจ้างประจำ นางสุไฉฉะ อุตมาน	-	-	เจ้าพนักงานธุรการ	-	-	เจ้าพนักงานธุรการ	-	๒๘๘,๙๖๐ (๒๔,๐๘๐x๑๒)	-	-	๒๘๘,๙๖๐
๑๘	นายมานพ วัฒนชนม์	-	-	พนักงานขับรถยนต์	-	-	พนักงานขับรถยนต์	-	๒๓๓,๔๐๐ (๒๔,๔๕๐x๑๒)	-	-	๒๓๓,๔๐๐
๑๙	นายอาทิตย์ สماعيل	-	-	พนักงานดับเพลิง	-	-	พนักงานดับเพลิง	-	๒๘๘,๒๐๐ (๒๔,๘๕๐x๑๒)	-	-	๒๘๘,๒๐๐
๒๐	นายเรวัตร์ ขอบเอียด	-	-	พนักงานดับเพลิง	-	-	พนักงานดับเพลิง	-	๒๖๖,๗๖๐ (๒๒,๒๓๐x๑๒)	-	-	๒๖๖,๗๖๐
๒๑	นายพิทวิ บุญหลง	-	-	พนักงานดับเพลิง	-	-	พนักงานดับเพลิง	-	๒๕๘,๐๐๐ (๒๑,๕๐๐x๑๒)	-	-	๒๕๘,๐๐๐

ที่	ชื่อ - สกุล	คุณวุฒิ การศึกษา	กรอบอัตรากำลังเดิม			กรอบอัตรากำลังใหม่			เงินเดือน	เงินประจำตำแหน่ง	เงินเพิ่มเติม เงินค่าตอบแทน	หมายเหตุ
			เลขที่ตำแหน่ง	ตำแหน่ง	ระดับ	เลขที่ตำแหน่ง	ตำแหน่ง	ระดับ				
๒๒	พนักงานจ้าง	-	ผู้ช่วยนักทรัพยากรบุคคล	ตำแหน่ง	-	ผู้ช่วยนักทรัพยากรบุคคล	ตำแหน่ง	-	๒๔๗,๙๒๐	-	๒๔๗,๙๒๐	
๒๓		-	ผู้ช่วยนักพัฒนาชุมชน	ตำแหน่ง	-	ผู้ช่วยนักพัฒนาชุมชน	ตำแหน่ง	-	๑๙๗,๗๖๐	-	๑๙๗,๗๖๐	
๒๔		-	ผู้ช่วยเจ้าพนักงานธุรการ	ตำแหน่ง	-	ผู้ช่วยเจ้าพนักงานธุรการ	ตำแหน่ง	-	๑๖๑,๐๔๐	-	๑๖๑,๐๔๐	
๒๕		-	ผู้ช่วยเจ้าพนักงานทะเบียน	ตำแหน่ง	-	ผู้ช่วยเจ้าพนักงานทะเบียน	ตำแหน่ง	-	๑๖๓,๔๔๐	-	๑๖๓,๔๔๐	
๒๖		-	ผู้ช่วยเจ้าพนักงานป้องกัน	ตำแหน่ง	-	ผู้ช่วยเจ้าพนักงานป้องกัน	ตำแหน่ง	-	๑๕๒,๔๐๐	๗,๐๒๐	๑๕๙,๔๒๐	
๒๗		-	ผู้ช่วยเจ้าพนักงานป้องกัน	ตำแหน่ง	-	ผู้ช่วยเจ้าพนักงานป้องกัน	ตำแหน่ง	-	๑๕๓,๘๔๐	(๕๘๕x๑๒)	๑๕๙,๔๒๐	
๒๘		-	พนักงานขับรถยนต์	ตำแหน่ง	-	พนักงานขับรถยนต์	ตำแหน่ง	-	๑๑๒,๘๐๐	๕,๕๘๐	๑๑๘,๓๘๐	
๒๙		-	พนักงานดับเพลิง (๒๓)	ตำแหน่ง	-	พนักงานดับเพลิง (๒๓)	ตำแหน่ง	-	๒,๔๘๔,๐๐๐	(๔๖๕x๑๒)	๑๓๖,๘๐๐	
๓๐		-	ยาม (๔)	ตำแหน่ง	-	ยาม (๔)	ตำแหน่ง	-	๔๓๒,๐๐๐	-	๔๓๒,๐๐๐	
๓๑		-	ภารโรง (๒)	ตำแหน่ง	-	ภารโรง (๒)	ตำแหน่ง	-	๒๑๖,๐๐๐	-	๒๑๖,๐๐๐	
๓๒		-	พนักงานขับรถยนต์ (๒)	ตำแหน่ง	-	พนักงานขับรถยนต์ (๒)	ตำแหน่ง	-	๑,๒๙๖,๐๐๐	-	๑,๒๙๖,๐๐๐	
๓๓		-	คนงานทั่วไป (๑๒)	ตำแหน่ง	-	คนงานทั่วไป (๑๒)	ตำแหน่ง	-	๒๑๖,๐๐๐	-	๒๑๖,๐๐๐	
๓๔		-	พนักงานขับรถประจำหน่วย ปฏิบัติการบริการทางการแพทย์ ฉุกเฉิน (๒)	ตำแหน่ง	-	พนักงานขับรถประจำหน่วย ปฏิบัติการบริการทางการแพทย์ ฉุกเฉิน (๒)	ตำแหน่ง	-	๒๑๖,๐๐๐	(๙,๐๐๐x๑๒)x๒	๒๑๖,๐๐๐	

ที่	ชื่อ - สกุล	คุณวุฒิการศึกษา	กรอบอัตรากำลังเดิม		กรอบอัตรากำลังใหม่		เงินเดือน	เงินประจำตำแหน่ง	เงินเพิ่มอื่นๆ/ เงินค่าตอบแทน	หมายเหตุ	
			เลขที่ตำแหน่ง	ตำแหน่ง	ระดับ	ตำแหน่ง					ระดับ
๓๕	นางสุเพียงพิศ แดงเตี้ย	ปริญญาตรี	๒๔-๒-๐๔-๒๑๑๒-๐๐๑	ผู้อำนวยการกองคลัง (นักบริหารงานการคลัง)	กลาง	๒๔-๒-๐๔-๒๑๑๒-๐๐๑	ผู้อำนวยการกองคลัง (นักบริหารงานการคลัง)	กลาง	๖๗,๒๐๐ (๕๕,๐๕๐x๑๒) ๑๘,๐๐๐	๘๔,๑๒๐ (๗,๐๑๐x๑๒) ๓๕,๕๕๐	๘๐๐,๕๐๐ ๓๙๐,๕๘๐
๓๖	นางสาวสุกัญญา แก้วรัตน์	ปริญญาตรี	๒๔-๒-๐๔-๒๑๑๒-๐๐๒	หัวหน้าฝ่ายบริหารงานคลัง (นักบริหารงานการคลัง)	ต้น	๒๔-๒-๐๔-๒๑๑๒-๐๐๒	หัวหน้าฝ่ายบริหารงานคลัง (นักบริหารงานการคลัง)	ต้น	๓๖๒,๖๕๐ (๓๐,๒๒๐x๑๒)	๕๘๐x๑๒ ๑๔,๗๖๐	๔๗๕,๐๘๐
๓๗	นางอาสมียะ มะเขต	ปริญญาตรี	๒๔-๒-๐๔-๒๑๑๒-๐๐๓	หัวหน้าฝ่ายพัฒนารายได้ (นักบริหารงานการคลัง)	ต้น	๒๔-๒-๐๔-๒๑๑๒-๐๐๓	หัวหน้าฝ่ายพัฒนารายได้ (นักบริหารงานการคลัง)	ต้น	๔๕๒,๓๒๐ (๓๖,๘๖๐x๑๒)	๑๔,๗๖๐ (๑,๒๓๐x๑๒)	๔๖๗,๐๘๐
๓๘	-	-	๒๔-๒-๐๔-๒๑๑๒-๐๐๔	หัวหน้าฝ่ายแผนที่ภาษี (นักบริหารงานการคลัง)	ต้น	๒๔-๒-๐๔-๒๑๑๒-๐๐๔	หัวหน้าฝ่ายแผนที่ภาษี (นักบริหารงานการคลัง)	ต้น	๓๕๓,๖๐๐ [(๑๕,๔๓๐+๕๐,๑๗๐)/๒]x๑๒	-	๔๐๑,๖๐๐
๓๙	นางสาวปฤชณา แวญไ้เซะ	ปริญญาตรี	๒๔-๒-๐๔-๓๒๐๑๓-๐๐๑	นักวิชาการคลัง	ชก.	๒๔-๒-๐๔-๓๒๐๑๓-๐๐๑	นักวิชาการคลัง	ชก.	๓๑๑,๖๕๐ (๒๕,๙๗๐x๑๒)	๘,๑๖๐ (๖๘๐x๑๒)	๓๑๙,๘๑๐
๔๐	นายอดุลกลอเดร์ มะมิง	ปริญญาตรี	๒๔-๒-๐๔-๔๒๐๔-๐๐๒	เจ้าพนักงานจัดเก็บรายได้	ปง.	๒๔-๒-๐๔-๔๒๐๔-๐๐๒	เจ้าพนักงานจัดเก็บรายได้	ปง.	๑๓๘,๑๒๐ (๑๑,๕๑๐x๑๒)	๒๑,๓๐๐ (๑,๗๕๕x๑๒)	๑๕๙,๔๒๐
๔๑	นางพิชญ์ลิลี พงษ์สถิตย์	ปริญญาตรี	๒๔-๒-๐๔-๔๒๐๓-๐๐๑	เจ้าพนักงานพัสดุ	ชง.	๒๔-๒-๐๔-๔๒๐๓-๐๐๑	เจ้าพนักงานพัสดุ	ชง.	๓๑๘,๙๖๐ (๒๖,๕๕๐x๑๒)	-	๓๑๘,๙๖๐
๔๒	-	-	๒๔-๒-๐๔-๔๒๐๓-๐๐๒	เจ้าพนักงานพัสดุ	ปง./ชง.	๒๔-๒-๐๔-๔๒๐๓-๐๐๒	เจ้าพนักงานพัสดุ	ปง./ชง.	๒๙๗,๙๐๐ [(๘,๗๕๐+๔๐,๙๐๐)/๒]x๑๒	-	๒๙๗,๙๐๐
๔๓	-	-	๒๔-๒-๐๔-๔๒๐๑๑-๐๐๑	เจ้าพนักงานการเงินและบัญชี	ปง./ชง.	๒๔-๒-๐๔-๔๒๐๑๑-๐๐๑	เจ้าพนักงานการเงินและบัญชี	ปง./ชง.	๒๙๗,๙๐๐ [(๘,๗๕๐+๔๐,๙๐๐)/๒]x๑๒	-	๒๙๗,๙๐๐
๔๔	นายจารุศิริ นิจศักดิ์	อนุปริญญา	๒๔-๒-๐๔-๔๑๐๑-๐๐๒	เจ้าพนักงานธุรการ	ชง.	๒๔-๒-๐๔-๔๑๐๑-๐๐๒	เจ้าพนักงานธุรการ	ชง.	๒๓๙,๖๕๐ (๑๙,๙๗๐x๑๒)	-	๒๓๙,๖๕๐
๔๕	นางเนตรรมา หอมแสง	ปวส.	๒๔-๒-๐๔-๔๒๐๔-๐๐๑	เจ้าพนักงานจัดเก็บรายได้	ชง.	๒๔-๒-๐๔-๔๒๐๔-๐๐๑	เจ้าพนักงานจัดเก็บรายได้	ชง.	๓๕๓,๕๘๐ (๓๒,๗๙๐x๑๒)	๕,๒๘๐ (๔๔๐x๑๒)	๓๕๘,๘๖๐

ที่	ชื่อ - สกุล	คุณวุฒิ การศึกษา	กรอบอัตรากำลังเดิม		กรอบอัตรากำลังใหม่		ระดับ	เงินเดือน เงินเดือน	เงินประจำตำแหน่ง	เงินเพิ่มอื่น ๆ/ เงินค่าตอบแทน	หมายเหตุ
			เลขที่ตำแหน่ง	ตำแหน่ง	ระดับ	ตำแหน่ง					
๔๖	นายพิชิต เอน้อย	-	-	นายช่างสำรวจ	-	-	-	๒๗๑,๒๐๐ (๒๒,๖๐๐x๑๒)	-	-	๒๗๑,๒๐๐
๔๗	นายจำลอง ทองไกร	-	-	นายช่างเขียนแบบ	-	-	-	๒๓๖,๖๔๐ (๑๙,๗๒๐x๑๒)	-	-	๒๓๖,๖๔๐
๔๘	พนักงานจ้าง	-	-	ผู้ช่วยเจ้าพนักงานธุรการ คนงานทั่วไป (๖)	-	-	-	๑๕๗,๐๘๐ (๑๓,๐๙๐x๑๒)	๒,๓๔๐ (๑๙๕x๑๒)	-	๑๕๙,๔๒๐
๔๙								๖๔๘,๐๐๐ (๕,๐๐๐x๑๒)x๖	-	-	๖๘๘,๐๐๐ (๕,๖๐๐x๑๒)
๕๐	กองช่าง นายภิบาล อินทวัฒน์	ปริญญาตรี	-	ผู้อำนวยการกองช่าง (นักบริหารงานช่าง) หัวหน้าฝ่ายการโยธา (นักบริหารงานช่าง)	-	-	-	๕๗๘,๔๐๐ (๔๘,๒๐๐x๑๒)	๖๗,๒๐๐ (๕,๖๐๐x๑๒)	๑๐๑,๐๔๐ (๘,๔๒๐x๑๒)	๗๔๖,๖๔๐
๕๑								๓๓๓,๖๐๐ [(๑๕,๔๓๐+๕๐,๑๗๐)/๒]x๑๒	๑๘,๐๐๐ (๑,๕๐๐x๑๒)	-	๔๑๑,๖๐๐
๕๒								๓๓๓,๖๐๐ [(๑๕,๔๓๐+๕๐,๑๗๐)/๒]x๑๒	๑๘,๐๐๐ (๑,๕๐๐x๑๒)	-	๕๑๑,๖๐๐
๕๓	นางทิพรดา คงมัน	ปริญญาตรี	ขง.	นักบริหารงานช่าง เจ้าพนักงานธุรการ	ขง.	ขง.	ขง.	๔๙๘,๖๐๐ (๔๑,๕๕๐x๑๒)	-	๒๒,๐๘๐ (๑,๘๔๐x๑๒)	๕๒๐,๖๘๐
๕๔	นายสันต์ ชวีชัย	ปริญญาตรี	ขพ.	วิศวกรโยธา	ขพ.	ขพ.	ขพ.	-	-	-	ข้าราชการ ถ่ายโอน
๕๕	นายสินธุ์ บุตรมาตา	ปวส.	ปง.	นายช่างโยธา	ปง.	ปง.	ปง.	๑๕๕,๖๔๐ (๑๒,๙๗๐x๑๒)	-	๓,๗๘๐ (๓๑๕x๑๒)	๑๕๙,๔๒๐
๕๖	-	-	ปง./ขง.	นายช่างโยธา	ปง./ขง.	ปง./ขง.	ปง./ขง.	๒๗๗,๙๐๐ [(๘,๗๕๐+๕๐,๙๐๐)/๒]x๑๒	-	-	๒๗๗,๙๐๐
๕๗	นายมะต้ก รอนิง	ปวส.	ขง.	นายช่างไฟฟ้า	ขง.	ขง.	ขง.	๒๘๕,๘๔๐ (๒๓,๘๒๐x๑๒)	-	-	๒๘๕,๘๔๐

ที่	ชื่อ - สกุล	กรอบอัตรากำลังเดิม		กรอบอัตรากำลังใหม่		เงินเดือน		เงินประจำตำแหน่ง	เงินเพิ่มอื่นๆ/ เงินค่าตอบแทน	หมายเหตุ
		เลขที่ตำแหน่ง	ตำแหน่ง	ระดับ	เลขที่ตำแหน่ง	ตำแหน่ง	ระดับ			
๕๕	สุกฉ้างประจักษ์ นายตวันรอรยาลี วัฒนบุต๊ะ	-	นายช่างโยธา	-	นายช่างโยธา	-	๒๙๘,๒๐๐ (๒๔,๘๕๐x๑๒)	-	-	๒๙๘,๒๐๐
๕๙	นางสวามังมัย ต้นเจีย	-	เจ้าพนักงานธุรการ	-	เจ้าพนักงานธุรการ	-	๓๐๓,๐๐๐ (๒๕,๒๕๐x๑๒)	-	-	๓๐๓,๐๐๐
๖๐	พนักงานจ้าง	-	ผู้ช่วยนายช่างโยธา	-	ผู้ช่วยนายช่างโยธา	-	๑๕๒,๔๐๐	-	-	๑๓๘,๐๐๐
๖๑		-	ผู้ช่วยนายช่างไฟฟ้า	-	ผู้ช่วยนายช่างไฟฟ้า	-	(๑๒,๗๐๐x๑๒)	-	(๕,๘๕x๑๒)	๑๕๙,๔๒๐
๖๒		-	ผู้ช่วยนายช่างศิลป์	-	ผู้ช่วยนายช่างศิลป์	-	๑๕๑,๖๘๐	-	-	๑๕๙,๔๒๐
๖๓		-	คนสวน (๙)	-	คนสวน (๙)	-	๙๗๒,๐๐๐	-	-	๙๗๒,๐๐๐
๖๔	-	คนงานทั่วไป (๖)	-	คนงานทั่วไป (๖)	-	๖๘๘,๐๐๐ (๙,๐๐๐x๑๒)x๙	-	-	-	๖๘๘,๐๐๐
๖๕	กองสาธารณสุขฯ นายณัฏฐา ศิริรักษ์	๒๔-๒-๐๖-๒๑๐๔-๐๐๑	ผู้อำนวยการกองสาธารณสุขและสิ่งแวดล้อม (นักบริหารงานสาธารณสุข)	กลาง	ผู้อำนวยการกองสาธารณสุขและสิ่งแวดล้อม (นักบริหารงานสาธารณสุข)	กลาง	๕๘๘,๑๒๐ (๔๙,๐๑๐x๑๒)	๖๗,๒๐๐ (๕,๖๐๐x๑๒)	๑๐๓,๓๒๐ (๘,๖๐๐x๑๒)	๗๕๙,๖๔๐
๖๖		๒๔-๒-๐๖-๒๑๐๔-๐๐๒	หัวหน้าฝ่ายบริหารงานสาธารณสุข (นักบริหารงานสาธารณสุข)	ต้น	หัวหน้าฝ่ายบริหารงานสาธารณสุข (นักบริหารงานสาธารณสุข)	ต้น	๓๙๓,๖๐๐ [(๑๕,๕๓๐+๕๐,๑๗๐)/๒]x๑๒	๑๘,๐๐๐ (๑,๕๐๐x๑๒)	-	๔๑๑,๖๐๐
๖๗		๒๔-๒-๐๖-๒๑๐๔-๐๐๓	หัวหน้าฝ่ายบริการสาธารณสุข (นักบริหารงานสาธารณสุข)	ต้น	หัวหน้าฝ่ายบริการสาธารณสุข (นักบริหารงานสาธารณสุข)	ต้น	๓๙๓,๖๐๐ [(๑๕,๕๓๐+๕๐,๑๗๐)/๒]x๑๒	๑๘,๐๐๐ (๑,๕๐๐x๑๒)	-	๔๑๑,๖๐๐
๖๘	นางสวามังมัย นิ่มตั้ง	๒๔-๒-๐๖-๓๖๐๒-๐๐๑	พยาบาลวิชาชีพ	ชก.	พยาบาลวิชาชีพ	ชก.	๖๐๘,๐๔๐ (๕๒,๒๑๐x๑๒)	๔๒,๐๐๐ (๓,๕๐๐x๑๒)	๖๒,๔๐๐ (๕,๒๐๐x๑๒)	๗๑๒,๔๔๐
๖๙		นางสาวคณิชาทิ ใจเม	๒๔-๒-๐๖-๓๖๐๒-๐๐๑	นักวิชาการสุขาภิบาล	ชก.	นักวิชาการสุขาภิบาล	ชก.	๓๒๙,๗๖๐ (๒๗,๔๘๐x๑๒)	-	-

ที่	ชื่อ - สกุล	คุณวุฒิ การศึกษา	กรอบอัตราค่าจ้างเดิม			กรอบอัตราค่าจ้างใหม่			เงินเดือน เงินเดือน	เงินประจำตำแหน่ง	เงินเพิ่มอื่น ๆ/ เงินค่าตอบแทน	หมายเหตุ
			เลขที่ตำแหน่ง	ตำแหน่ง	ระดับ	เลขที่ตำแหน่ง	ตำแหน่ง	ระดับ				
๗๐	นายอรุณย์ อารอมะ	ปวส.	๒๔-๒-๐๖-๔๖๑๑-๐๐๑	เจ้าพนักงานสาธารณสุขชุมชน	ขง.	๒๔-๒-๐๖-๔๖๑๑-๐๐๑	เจ้าพนักงานสาธารณสุขชุมชน	ขง.	-	๖,๓๖๐ (๕๓๐x๑๒)	๓๕๓,๖๐๐	
๗๑	นางสาวฉวีดา มะณีเภา	ปริญญาตรี	๒๔-๒-๐๖-๔๑๑๑-๐๐๔	เจ้าพนักงานธุรการ	ปง.	๒๔-๒-๐๖-๔๑๑๑-๐๐๔	เจ้าพนักงานธุรการ	ปง.	-	๑๕๕,๖๕๐ (๑๒,๕๔๗x๑๒)	๑๕๕,๔๒๐	
๗๒	ลูกจ้างประจำ นายอนุภา แวอยู่โต๊ะ	-	-	พนักงานขับรถบรรทุกขยะ	-	-	พนักงานขับรถบรรทุกขยะ	-	-	-	๒๕๓,๕๐๐ (๒๔,๔๕๐x๑๒)	
๗๓	พนักงานจ้าง	-	-	ผู้ช่วยเจ้าพนักงานธุรการ	-	-	ผู้ช่วยเจ้าพนักงานธุรการ	-	-	-	๑๖๐,๕๕๐ (๑๓,๓๗๐x๑๒)	
๗๔		-	-	คณกรรักษาความสะอาด (๑๘)	-	-	คณกรรักษาความสะอาด (๑๘)	-	-	-	๑,๕๕๔,๐๐๐ (๙,๐๐๐x๑๒)x๑๘	
๗๕		-	-	คณกรทั่วไป (๕)	-	-	คณกรทั่วไป (๕)	-	-	-	๕๕๐,๐๐๐ (๙,๐๐๐x๑๒)x๕	
๗๖		-	-	คณกรศูนย์วิทยาศาสตร์การกีฬา	-	-	คณกรศูนย์วิทยาศาสตร์การกีฬา	-	-	-	๑๐๘,๐๐๐ (๙,๐๐๐x๑๒)x๑	
๗๗		-	-	พนักงานขับรถยนต์	-	-	พนักงานขับรถยนต์	-	-	-	๑๐๘,๐๐๐ (๙,๐๐๐x๑๒)x๑	
๗๘	กองวิชาพยาบาลและแผนกรงาน นายสมประสงค์ วีระวัฒน์	ปริญญาโท	๒๔-๒-๐๗-๒๑๑๑-๐๐๔	ผู้อำนวยการกองวิชาการและแผนกรงาน	กลาง	๒๔-๒-๐๗-๒๑๑๑-๐๐๔	ผู้อำนวยการกองวิชาการและแผนกรงาน	กลาง	๖๗,๒๐๐ (๕,๕๕๐x๑๒)	๙๐,๒๕๐ (๗,๕๒๐x๑๒)	๖๕๗,๐๐๐	
๗๙		-	๒๔-๒-๐๗-๒๑๑๑-๐๐๕	(นักบริหารงานทั่วไป) หัวหน้าฝ่ายบริหารงานทั่วไป	ต้น	๒๔-๒-๐๗-๒๑๑๑-๐๐๕	(นักบริหารงานทั่วไป) หัวหน้าฝ่ายบริหารงานทั่วไป	ต้น	๑๘,๐๐๐ (๑,๕๐๐x๑๒)	-	๔๑๑,๖๐๐	
๘๐	นายบุศรธ ใจเษ	ปริญญาตรี	๒๔-๒-๐๗-๒๑๑๑-๐๐๖	(นักบริหารงานทั่วไป) หัวหน้าฝ่ายแผนกรงานและ งปประมาณ	ต้น	๒๔-๒-๐๗-๒๑๑๑-๐๐๖	(นักบริหารงานทั่วไป) หัวหน้าฝ่ายแผนกรงานและ งปประมาณ	ต้น	๑๘,๐๐๐ (๑,๕๐๐x๑๒)	๑๐,๕๕๐ (๘๗๐x๑๒)	๔๓๓,๑๖๐	
๘๑		-	๒๔-๒-๐๗-๔๑๑๑-๐๐๕	(นักบริหารงานทั่วไป) เจ้าพนักงานธุรการ	ปง./ขง.	๒๔-๒-๐๗-๔๑๑๑-๐๐๕	(นักบริหารงานทั่วไป) เจ้าพนักงานธุรการ	ปง./ขง.	-	-	๒๕๗,๕๐๐ [[๕,๕๕๐+๕๐,๕๐๐]/๒]x๑๒	

ที่	ชื่อ - สกุล	คุณวุฒิ การศึกษา	กรอบอัตราค่าจ้างเดิม				กรอบอัตราค่าจ้างใหม่				เงินเดือน เงินเดือน	เงินประจำตำแหน่ง	เงินเพิ่มอื่นๆ/ เงินค่าตอบแทน	หมายเหตุ
			เลขที่ตำแหน่ง	ตำแหน่ง	ระดับ	เลขที่ตำแหน่ง	ตำแหน่ง	ระดับ	เงินเดือน					
๘๒	นางซารีนิง เจ๊ะแว	ปริญญาตรี	๒๔-๒-๐๗-๓๑๐๕-๐๐๑	นิติกร	ชก.	๒๔-๒-๐๗-๓๑๐๕-๐๐๑	นิติกร	ชก.	๒๘๒,๖๐๐ (๒๗,๕๕๐x๑๒)	-	-	๒๘๒,๖๐๐		
๘๓	-	-	๒๔-๒-๐๗-๔๑๐๑-๐๐๑	นักวิชาการประชาสัมพันธ์	ป.ก./ชก.	๒๔-๒-๐๗-๔๑๐๑-๐๐๑	นักประชาสัมพันธ์	ป.ก./ชก.	๓๕๕,๓๒๐ [(๙,๗๕๐+๔๙,๕๘๐)/๒]x๑๒	-	-	๓๕๕,๓๒๐		
๘๔	-	-	๒๔-๒-๐๗-๓๑๐๓-๐๐๑	นักวิเคราะห์นโยบายและแผน	ป.ก./ชก.	๒๔-๒-๐๗-๓๑๐๓-๐๐๑	นักวิเคราะห์นโยบายและแผน	ป.ก./ชก.	๓๕๕,๓๒๐ [(๙,๗๕๐+๔๙,๕๘๐)/๒]x๑๒	-	-	๓๕๕,๓๒๐		
๘๕	-	-	๒๔-๒-๐๗-๓๒๐๑-๐๐๒	นักวิชาการคลัง	ป.ก./ชก.	๒๔-๒-๐๗-๓๒๐๑-๐๐๒	นักวิชาการคลัง	ป.ก./ชก.	๓๕๕,๓๒๐ [(๙,๗๕๐+๔๙,๕๘๐)/๒]x๑๒	-	-	๓๕๕,๓๒๐		
๘๖	พนักงานจ้าง	-	-	ผู้ช่วยเจ้าพนักงานธุรการ	-	-	ผู้ช่วยเจ้าพนักงานธุรการ	-	๑๖๑,๑๖๐ (๑๓,๔๓๐x๑๒)	-	-	๑๖๑,๑๖๐		
๘๗	-	-	-	ผู้ช่วยนักวิเคราะห์ นโยบายและแผน	-	-	ผู้ช่วยนักวิเคราะห์ นโยบายและแผน	-	๒๔๔,๕๖๐ (๒๐,๓๘๐x๑๒)	-	-	๒๔๔,๕๖๐		
๘๘	-	-	-	ผู้ช่วยนักประชาสัมพันธ์	-	-	ผู้ช่วยนักประชาสัมพันธ์	-	๑๙๒,๙๖๐ (๑๖,๐๘๐x๑๒)	-	-	๑๙๒,๙๖๐		
๘๙	-	-	-	คนงานทั่วไป	-	-	คนงานทั่วไป	-	๑๐๘,๐๐๐ (๙,๐๐๐x๑๒)x๑	-	-	๑๐๘,๐๐๐		
๙๐	นางปราวี สีนเร	ปริญญาโท	๒๔-๒-๐๘-๒๑๐๗-๐๐๑	ผู้อำนวยการกองการศึกษา (นักบริหารงานการศึกษา)	กลาง	๒๔-๒-๐๘-๒๑๐๗-๐๐๑	ผู้อำนวยการกองการศึกษา (นักบริหารงานการศึกษา)	กลาง	๔๔๕,๕๖๐ (๓๗,๑๓๐x๑๒)	๖๗,๒๐๐ (๕,๖๐๐x๑๒)	๗๖,๙๒๐ (๖,๔๑๐x๑๒)	๕๘๘,๖๘๐		
๙๑	นางนลลิกา ชูรักษา	ปริญญาโท	๒๔-๒-๐๘-๒๑๐๗-๐๐๒	หัวหน้าฝ่ายส่งเสริมการศึกษา ศาสนา และวัฒนธรรม (นักบริหารงานการศึกษา)	ต้น	๒๔-๒-๐๘-๒๑๐๗-๐๐๒	หัวหน้าฝ่ายส่งเสริมการศึกษา ศาสนา และวัฒนธรรม	ต้น	๓๘๙,๙๐๐ (๓๒,๕๕๐x๑๒)	๑๘,๐๐๐ (๑,๕๐๐x๑๒)	๗,๙๒๐ (๖๖๐x๑๒)	๔๑๕,๘๒๐		
๙๒	นายสันต์ ดาทุมยะดา	ปริญญาโท	๒๔-๒-๐๘-๒๑๐๗-๐๐๓	ผู้บริหารงานการศึกษา (นักบริหารงานการศึกษา)	ต้น	๒๔-๒-๐๘-๒๑๐๗-๐๐๓	หัวหน้าฝ่ายบริหารการศึกษา (นักบริหารงานการศึกษา)	ต้น	๔๓๕,๗๒๐ (๓๖,๓๑๐x๑๒)	๑๘,๐๐๐ (๑,๕๐๐x๑๒)	๔,๓๒๐ (๓๖๐x๑๒)	๔๕๘,๐๔๐		
๙๓	-	-	๒๔-๒-๐๘-๓๘๐๕-๐๐๑	นักวิชาการวัฒนธรรม	ป.ก./ชก.	๒๔-๒-๐๘-๓๘๐๕-๐๐๑	นักวิชาการวัฒนธรรม	ป.ก./ชก.	๓๕๕,๓๒๐ [(๙,๗๕๐+๔๙,๕๘๐)/๒]x๑๒	-	-	๓๕๕,๓๒๐		
๙๔	นางสาวนุริยวาที ปิ่นตั้ง	ปริญญาตรี	๒๔-๒-๐๘-๓๘๐๓-๐๐๑	นักวิชาการศึกษา	ป.ก.	๒๔-๒-๐๘-๓๘๐๓-๐๐๑	นักวิชาการศึกษา	ป.ก.	๒๐๗,๔๘๐ (๑๗,๒๕๐x๑๒)	-	-	๒๐๗,๔๘๐		

ที่	ชื่อ - สกุล	คุณวุฒิการศึกษา	กรอบอัตรากำลังเดิม			กรอบอัตรากำลังใหม่			เงินเดือน	เงินประจำตำแหน่ง	เงินเพิ่มอื่นๆ/เงินค่าตอบแทน	หมายเหตุ
			เลขที่ตำแหน่ง	ตำแหน่ง	ระดับ	เลขที่ตำแหน่ง	ตำแหน่ง	ระดับ				
๙๕	นางสาวบุษยามา เอื้ออาแซ	ปริญญาตรี	๒๔-๒-๐๘-๔๑๐๑-๐๐๖	เจ้าพนักงานธุรการ	ปง.	๒๔-๒-๐๘-๔๑๐๑-๐๐๖	เจ้าพนักงานธุรการ	๑๕๕,๖๔๐ (๑๒,๙๗๐x๑๒)	-	๓,๗๘๐ (๓๑๕x๑๒)	๑๕๙,๔๒๐	
๙๖	-	-	-	ครู	ค.ศ.๒	-	ครู	-	-	-	-	
๙๗	นางชลาภานา ยาลี	ปริญญาตรี	๒๔-๒-๐๘-๖๖๐๐-๐๔๙	ครู	ค.ศ.๒	๒๔-๒-๐๘-๖๖๐๐-๐๔๙	ครู	-	-	-	-	
๙๘	นางนริศลระห์ สะเือง	ปริญญาตรี	๒๔-๒-๐๘-๖๖๐๐-๐๕๐	ครู	ค.ศ.๒	๒๔-๒-๐๘-๖๖๐๐-๐๕๐	ครู	-	-	-	-	
๙๙	นางแวรมมา สะมะเอ	ปริญญาตรี	๒๔-๒-๐๘-๖๖๐๐-๐๕๑	ครู	ค.ศ.๒	๒๔-๒-๐๘-๖๖๐๐-๐๕๑	ครู	-	-	-	-	
๑๐๐	นางสาวอติยะห์ อัญญี	ปริญญาตรี	๒๔-๒-๐๘-๖๖๐๐-๐๕๒	ครู	ค.ศ.๒	๒๔-๒-๐๘-๖๖๐๐-๐๕๒	ครู	-	-	-	-	
๑๐๑	นางจรรยา คีรีทอง	ปริญญาตรี	๒๔-๒-๐๘-๖๖๐๐-๐๕๓	ครู	ค.ศ.๑	๒๔-๒-๐๘-๖๖๐๐-๐๕๓	ครู	-	-	-	-	
๑๐๒	นางสาวณัฐยา อินทนาม	ปริญญาตรี	๒๔-๒-๐๘-๖๖๐๐-๐๕๔	ครูผู้ดูแลเด็ก	ค.ศ.๑	๒๔-๒-๐๘-๖๖๐๐-๐๕๔	ครูผู้ดูแลเด็ก	-	-	-	-	
๑๐๓	-	-	๒๔-๒-๐๘-๖๖๐๐-๐๕๕	ครูผู้ดูแลเด็ก	ครูผู้ช่วย	๒๔-๒-๐๘-๖๖๐๐-๐๕๕	ครูผู้ดูแลเด็ก	-	-	-	-	
๑๐๔	-	-	๒๔-๒-๐๘-๖๖๐๐-๐๕๖	ครูผู้ดูแลเด็ก	ครูผู้ช่วย	๒๔-๒-๐๘-๖๖๐๐-๐๕๖	ครูผู้ดูแลเด็ก	-	-	-	-	
๑๐๕	-	-	-	ครูผู้ดูแลเด็ก	ครูผู้ช่วย	-	ครูผู้ดูแลเด็ก	-	-	-	-	
๑๐๖	พนักงานจ้าง	-	-	ผู้ช่วยครู (๕)	-	-	ผู้ช่วยครู (๕)	๑,๕๑๒,๐๐๐	-	-	๑,๕๑๒,๐๐๐	
๑๐๗		-	-	ผู้ดูแลเด็ก (๓)	-	-	ผู้ดูแลเด็ก (๓)	(๙,๐๐๐x๑๒)x๑๔	-	-	๖๔๘,๐๐๐	
๑๐๘		-	-	ผู้ดูแลเด็ก (๑๔)	-	-	ผู้ดูแลเด็ก (๑๔)	๖๔๘,๐๐๐	-	-	๖๔๘,๐๐๐	
๑๐๙		-	-	คณงานทั่วไป (๖)	-	-	คณงานทั่วไป (๖)	(๙,๐๐๐x๑๒)x๖	-	-	๒๑๖,๐๐๐	
๑๑๐		-	-	แม่บ้าน (๒)	-	-	แม่บ้าน (๒)	๒๑๖,๐๐๐	-	-	๒๑๖,๐๐๐	
๑๑๑		-	-	ภารโรง	-	-	ภารโรง	(๙,๐๐๐x๑๒)x๒	-	-	๑๐๘,๐๐๐	
๑๑๒		-	-	นักวิชาการตรวจสอบภายใน	-	-	นักวิชาการตรวจสอบภายใน	(๙,๐๐๐x๑๒)x๑	-	-	๑๐๘,๐๐๐	
๑๑๓		-	-	นักวิชาการตรวจสอบภายใน	-	-	นักวิชาการตรวจสอบภายใน	๑๐๘,๗๒๐	-	-	๑๐๘,๗๒๐	
๑๑๔		-	-	นักวิชาการตรวจสอบภายใน	-	-	นักวิชาการตรวจสอบภายใน	(๑๕,๐๖๐x๑๒)	-	-	๑๘๐,๗๒๐	
๑๑๕		-	-	นักวิชาการตรวจสอบภายใน	-	-	นักวิชาการตรวจสอบภายใน	๑๐๘,๗๒๐	-	-	๑๐๘,๗๒๐	

๑๒. แนวทางการพัฒนาพนักงานและลูกจ้างเทศบาล

เทศบาลเมืองตากใบ ได้กำหนดแนวทางการพัฒนาพนักงานและลูกจ้าง เพื่อเพิ่มพูนความรู้ ทักษะ ทักษะที่ดี มีคุณธรรมและจริยธรรม อันจะทำให้การปฏิบัติหน้าที่ของพนักงานเทศบาลและลูกจ้าง เป็นไปอย่างมีประสิทธิภาพ ประสิทธิผล โดยให้พนักงานเทศบาลและลูกจ้างทุกคนทุกตำแหน่งได้มีโอกาสได้รับการพัฒนาภายในช่วงเวลาตามแผนอัตรากำลัง ๓ ปี โดยกำหนดแนวทางการพัฒนาไว้ในแผนอัตรากำลัง ๓ ปี ดังนี้

๑. ส่งเสริมการพัฒนาบุคลากรของเทศบาล ในการให้ความรู้และทักษะการปฏิบัติงานตลอดจน การพัฒนาทัศนคติที่ดีต่อหน้าที่ความรับผิดชอบ เพื่อประโยชน์ในการทำงานที่มี ประสิทธิภาพและประสิทธิผล โดยการพัฒนาบุคลากรจะต้องดำเนินการทุกระยะ ตั้งแต่ ก่อนการรับเข้าทำงานและระหว่างการทำงาน
๒. ดำเนินการจัดทำนโยบายการพัฒนาบุคลากรของเทศบาล ส่งเสริมการฝึกอบรมและพัฒนา อย่างจริงจังและต่อเนื่อง
๓. รวบรวมข้อมูลการฝึกอบรมและพัฒนาบุคลากรที่ดำเนินการในปัจจุบันและประเมินความ ต้องการฝึกอบรมและพัฒนาบุคลากรของเทศบาล
๔. ส่งเสริมและสนับสนุนทั้งในด้านทุนการศึกษา ทุนการฝึกอบรม เพื่อการพัฒนาของบุคลากร
๕. พิจารณาด้านสิทธิประโยชน์ตอบแทน โดยยึดหลักความรู้ความสามารถและประสิทธิภาพ เพื่อสร้างแรงจูงใจให้บุคลากรที่มีความรู้ความสามารถมีขวัญและกำลังใจในการทำงานมากขึ้น

๑๓. ประกาศคุณธรรม จริยธรรมของพนักงานและลูกจ้างเทศบาล

๑. พนักงานเทศบาลและลูกจ้างต้องปฏิบัติหน้าที่ด้วยความตั้งใจ มุ่งมั่น มีความซื่อสัตย์ สุจริต โปร่งใส สามารถตรวจสอบได้
๒. พนักงานเทศบาลและลูกจ้างต้องสุภาพเรียบร้อย รักษาความสามัคคี ช่วยเหลือซึ่งกันและกันในหน้าที่ราชการ
๓. พนักงานเทศบาลและลูกจ้างต้องไม่กระทำ หรือยอมให้ผู้อื่นกระทำการหาผลประโยชน์อันอาจเสียความเที่ยงธรรม หรือเสื่อมเสียเกียรติศักดิ์ของตำแหน่งหน้าที่ราชการ
๔. พนักงานเทศบาลและลูกจ้างต้องไม่ประพฤติเสเพล เสพของมีนเมาจนครองสติไม่อยู่หรือหมกมุ่นการพนัน
๕. พนักงานเทศบาลและลูกจ้างต้องถือปฏิบัติตามระเบียบและแบบธรรมเนียมของทางราชการ
๖. พนักงานเทศบาลและลูกจ้างต้องสนับสนุนนโยบายของรัฐบาล ต้องตั้งใจปฏิบัติหน้าที่ราชการด้วยความอดุสาหะ
๗. พนักงานเทศบาลและลูกจ้างต้องต้อนรับให้ความสะดวกด้วยความเป็นธรรมแก่ผู้มาติดต่อราชการอันเกี่ยวกับหน้าที่โดยไม่ชักช้า ห้ามดูหมิ่นเหยียดหยามกดขี่ข่มเหงราษฎร
๘. พนักงานเทศบาลและลูกจ้างต้องไม่ละทิ้งหน้าที่ราชการโดยไม่มีเหตุผลอันสมควรอันเป็นเหตุให้เกิดความเสียหายแก่ทางราชการ
๙. พนักงานเทศบาลและลูกจ้างต้องไม่ทุจริตต่อหน้าที่ราชการ
๑๐. พนักงานเทศบาลต้องสนับสนุนการปกครองระบอบประชาธิปไตยตามรัฐธรรมนูญ

